

**STRATEGIA DE DEZVOLTARE ECONOMICO –
SOCIALĂ**

**A COMUNEI COȘULA,
JUDEȚUL BOTOȘANI**

2014- 2020

Capitolul I

Comuna Coșula - potențialul natural, economic și uman

Caracteristicile generale

Scurt istoric

Comuna Coșula este situată în partea de sud-vest a teritoriului administrativ al județului Botoșani.

Prima atestare documentară este datată din anul 1535, an în care a fost zidită Mănăstirea Coșula, în timpul domniei lui Petru Rareș, de către vistierul Mateiași Coșolvei, de la numele căruia a rămas și numele satului Coșula. Mănăstirea Coșula are un înscris pe frontispiciu, în limba greacă, care în traducere înseamnă: „Cu voia tatălui și cu ajutorul fiului și cu săvârșirea Sfântului Duh”, a binevoit Mateiași marele vistiernic de a zidit hramul „Sânftul Nicolae”.

Înainte de reforma lui Cuza, „secularizarea averilor mănăstirești”, mănăstirea avea un număr de 1500 călugări, greci, români și de alte naționalități, fiind a treia ca mărime din Europa.

Cercetările realizate de Nicolae Iorga, la mănăstirea Coșula au scos la iveală cea mai veche lucrare scrisă în chirilică a lui Herodot și s-a descoperit că aici s-au făcut primele traduceri din limba greacă în limba slavonă, fapt ce atestă că teritoriul a fost locuit de urmașii dacilor și romanilor.

Dacă mănăstirea Voroneț este renumită prin „Albastru de Voroneț”, mănăstirea Coșula este renumită prin „Galben de Coșula”.

Peste râul Miletin este un pod de piatră care este construit de domnitorul Ștefan cel Mare în anul 1503.

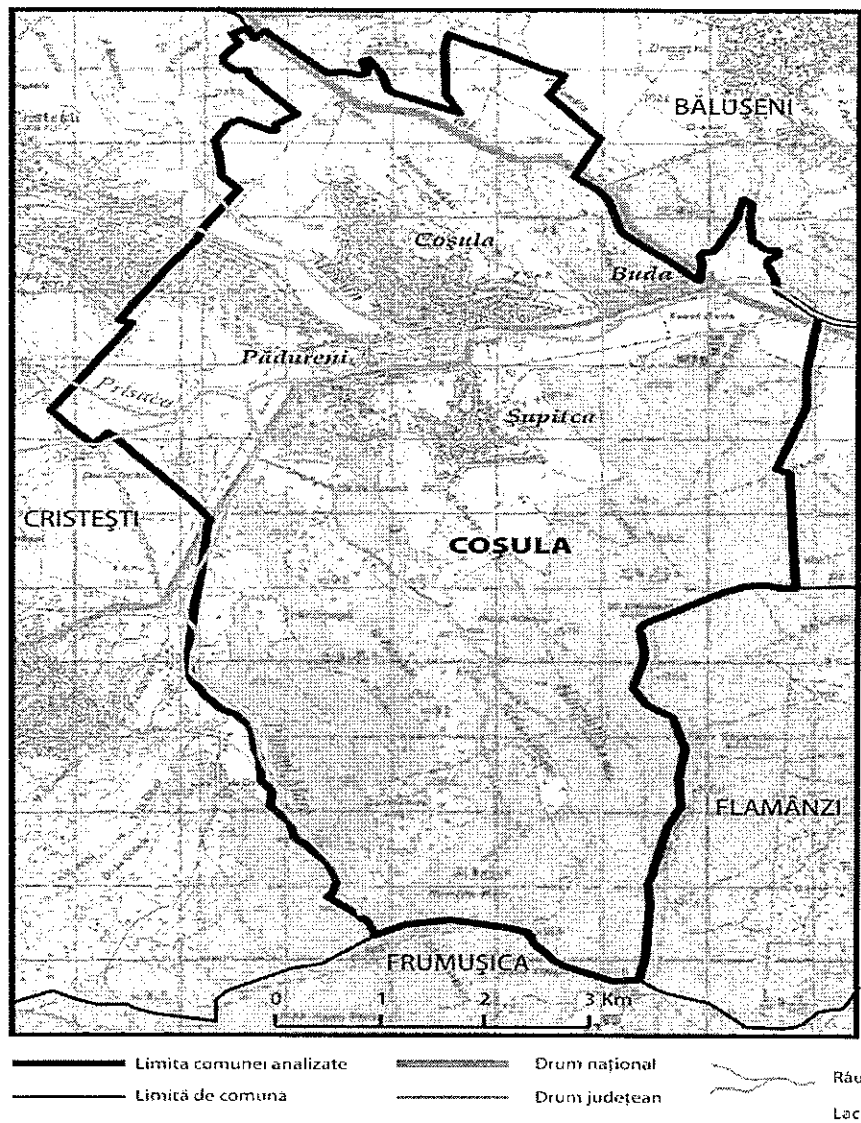
Istoria comunei Coșula începe din vremuri îndepărtate. Condițiile naturale prielnice din zonă au determinat locuirea din vremuri străvechi, fapt atestat de numeroase urme de cultură materială și spirituală descoperite în multe puncte și așezări arheologice începând din epoca pietrei și până astăzi.

În comună există Monumentul Eroilor, închinat eroilor din cele două războaie mondiale.

Așezarea geografică

Comuna Coșula este situată în partea de sud a municipiului Botoșani. Vecinii sunt: comuna Bălușeni (la nord), comuna Copălău (la est), comunele Flămânzi și Frumușica (la sud) și comuna Cristești (la vest).

Comuna Coșula – harta generală



Satele componente sunt: Coșula (sat reședință de comună), Buda, Pădureni și Șupitca. Legăturile rutiere ale comunei se realizează prin drumul european DE58 - Iași - Botoșani - Suceava.

Relieful

Comuna Coșula se regăsește din punct de vedere geomorfologic, în marea unitate de relief cunoscută sub denumirea de „Platforma Moldovenească“. Este situată în Câmpia Moldovei, în subdiviziunea Dealurile Cozancea – Guranda. Aceasta este caracterizată de o mare energie de relief cu înălțimi ce variază între 240 m și 265 m (dealul Guranda). Trăsăturile specifice ale reliefului sunt definite de succesiunea de culmi orientate nord vest – sud est, despărțite de văi largi care se diferențiază prin energii de relief accentuate (60 – 70 m). Interfluviile prezintă o largă dezvoltare în platou, cu versanți ce au o pantă accentuată. Aplecarea culmilor pe direcții nord vest – sud est, imprimă și un caracter monoclinal reliefului, denumit - relief de cueste. Acestea pun în evidența povârnișuri în pantă abruptă către nord, nord – vest, care capătă lărgimi remarcabile în dreptul localităților, Coșula și Buda. O altă caracteristică a reliefului este imprimată de cuvertura formațiunilor loessoide care acoperă o mare parte din culmile dealurilor joase, care au dus cu timpul la loessoidizarea marnelor nisipoase (conținut în nisipuri între 25–50%) pe depozite aluvio-coluviale.

Clima

Fiind situat în partea de nord – est a țării, teritoriul comunei Coșula este supus influențelor climatice ale Europei de est și centrale. Clima este specifică unui regim al temperaturii și al precipitațiilor cu valori caracteristice climatului temperat – continental, cu ierni friguroase și veri călduroase. Amplitudinea anuală de temperatură este de 36⁰C. Temperatura medie anuală este de 8-9⁰C. Perioada cea mai uscată este august - septembrie, perioada cea mai ploioasă este mai – iunie. Cantitatea medie anuală de precipitații este de 670 mm/an. Vânturile predominante sunt din direcția nord și nord – vest. Iarna caracteristic este crivățul, care suflă dinspre est.

Rețeaua hidrografică

Însumează 53 hectare și este reprezentată de pâraiele Miletin, Valea Călugăra Mare și Valea Călugăra Mică. Pârâul Miletin care își are izvoarele în dealurile împădurite ale comunei Curțeși și care are numeroși afluenți pe teritoriul comunei.

Valea Călugăra Mare, sau după denumirea localnicilor Horoghinca, izvorăște din dealul Perisorului la o cota de cca. 513 m. Valea Călugăra Mica izvorăște din dealul Coama Porcului cu o altitudine de 306 m. Valea Cornaci izvorăște din dealul Fântâna. Valea Lupul la sud de Șupitca din vârful Gavriilești sub cota de 359 m. Valea lui Marcu izvorăște din dealul Iteti. Valea Huhurezului izvorăște din pădurea Piscul Budei.

Apele freatice sunt reprezentate prin ape din depozitele deluviale, ape freatice de terasă și ape de stratificație aparținând depozitelor sarmațianului. Apele din depozitele deluviale au un caracter suprafreatic, permițând mari variații de debit în funcție de condițiile climatice. Apele freatice din baza teraselor au un caracter permanent, dar regimul lor depinde în primul rând de condițiile climatice existente. Apele de stratificație sunt lipsite de presiune hidrostatică. Regimul lor depinde mai puțin de condițiile climatice datorită adâncimii mai mari la care se găsesc și stratului impermeabil de deasupra.

. Vegetația și fauna

Din punct de vedere floristic și geobotanic comuna aparține regiunii euro-siberiene. Provincia central-europeană est-carpatică, cu specific predominant forestier, are cea mai mare extindere la care se adaugă provincia sarmato-pontică, cu peisaj silvostepic și stepic. Vegetația zonală este reprezentată prin păduri de foioase, asociații cu silvostepă și de stepă. Vegetația intrazonală se diferențiază, conform condițiilor specifice locale, în vegetația luncilor, mlaștinilor și sărăturilor. Predomină gramineele, dicotiledonatele cu flori, precum și pădurile de stejar, fag, carpen, frasin, plop, mesteacăn, arțar și jugastru. Dintre plante întâlnim: ghiocelul, viorea, lucerna, ciuboțica cucului, brândușa, scai, ceapa ciorii, sânziana, macul, lăcrămioară, apoi trifoiul, urzica și lumânărica.

Fauna terestră este cea specifică zonelor de vegetație (forestieră, silvostepă, stepă), cu mențiunea că ea și-a restrâns arealul și numărul, din cauza accentuatei reduceri și degradării formațiunilor vegetale și că amestecurile interzonale de faună sunt mult mai frecvente, datorită mobilității și spectrului ecologic mai larg al componentelor sale. Fauna cuprinde un număr foarte mare de nevertebrate (insecte) și vertebrate (reptile, păsări). În bălțile de pe cursul pâraielor Miletin și Lipoveni se întâlnesc păsări de apă (în special rațe sălbatice, lișițe), pești, batracieni și crustacee. Dintre mamifere predomină rozătoarele – popândăul, carnivorele mici, cum sunt

dihorul, jderul și mamiferele de talie mică și mare (mistrețul, căprioara, vulpea și iepurele).

Solurile

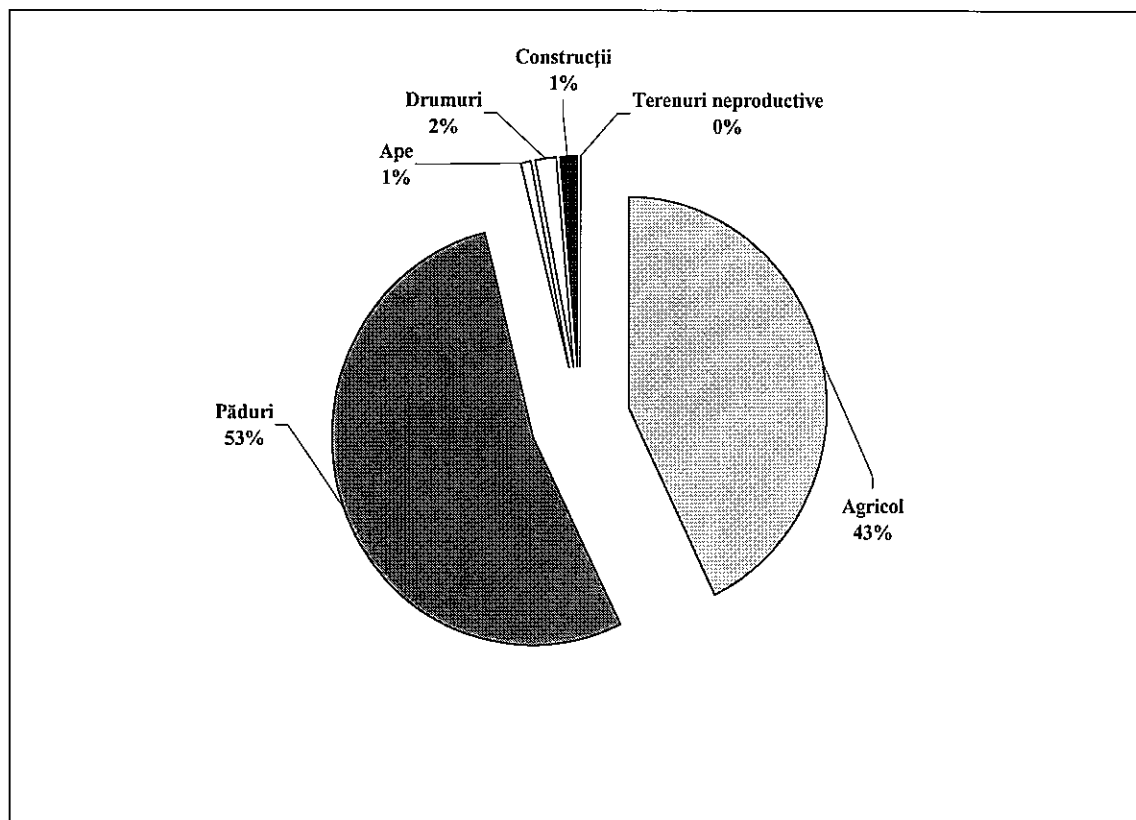
În comuna Coșula predomină solurile care predomină sunt cernoziomurile levigate. Pe de altă parte pe terenurile care au fost supuse proceselor de eroziune sunt prezente cernoziomurile carbonatice. Situate pe terasa înaltă paralelă cu albia râului Miletin sunt localizate soluri podzolice, de culoare cenușie și brună, suprapuse peste formațiuni aluvionare vechi, având la mare adâncime prundișuri și nisipuri. Acestea conțin o cantitate redusă de humus și necesită cantități mari de îngrășăminte. Soluri aluvionare (nisipoase, suprapuse peste argile aluvionare) sunt localizate în partea stângă a Miletului. În bălțile pâraielor Miletin, Călugăra Mare pe șesul Budei se află soluri hidromorfe, lăcoviști și soluri sărăturoase.

Resurse naturale și umane

Resurse funciare și forestiere

Din punct de vedere al suprafeței totale (4855 ha) comuna Coșula poate fi încadrată în clasa comunelor mici. Structura utilizării terenurilor este strâns legată de poziționarea componentelor naturale care influențează într-o mare măsură și modelul de dezvoltare socială și economică. Structura actuală a fondului funciar (Grafic 1) reprezintă o oportunitate reală pentru desfășurarea unor activități economice viabile și profitabile în diverse sectoare de activitate economică. Coșula are o structură avantajoasă a fondului funciar, datorită ponderii ridicate a terenurilor agricole și forestiere care în însumează 43% și respectiv 53% din suprafața totală a comunei.

Structura fondului funciar al comunei Coșula

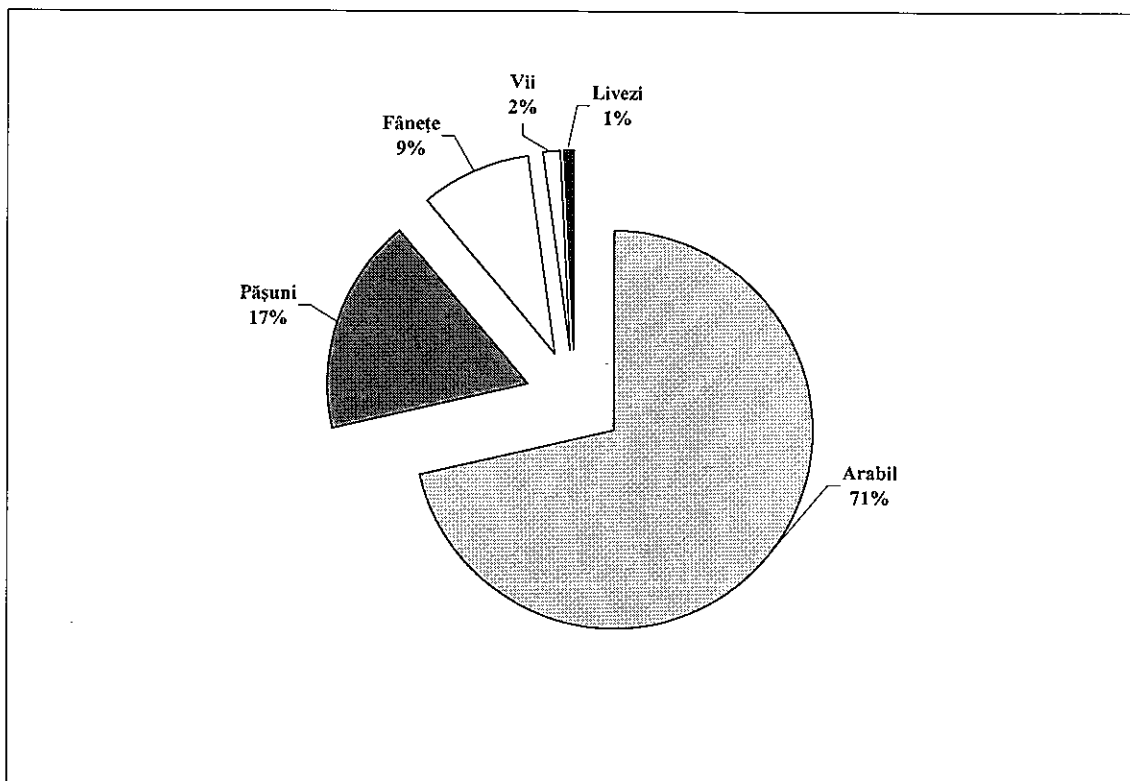


Sursa: Fișa comunei, 2012

Comuna Coșula deține un important potențial silvic care este localizat în partea de sud-vest a comunei. Cele 2904 ha terenuri forestiere sunt importante atât pentru exploatarea lemnului cât și a fondului cinegetic. Compoziția pădurilor este dominată de frasin, stejar și ulm. Apele, atât cele curgătoare cât și lacurile dispun de un potențial piscicol important.

Localitatea Coșula este comună de deal. Modelul structural al fondului funciar agricol oferă posibilități semnificative de dezvoltare a economiei rurale, prin practicarea unei agriculturi diversificate, cu largi posibilități de îmbinare a ramurilor și de dezvoltare a unei agriculturi complexe (Grafic 2). Cea mai mare parte din fondul funciar agricol este reprezentată de terenurile arabile (71,0 %) care sunt urmate de pășuni și fânețe (26,0%). Viile și livezile dețin împreună 3,0% din suprafața agricolă totală.

Structura fondului funciar agricol al comunei Coșula



Sursa: Fișa comunei, 2012

Tranziția a determinat, prin aplicarea legilor fondului funciar, schimbarea sistemului de proprietate funciară. În Coșula, ponderea sectorului privat a crescut an de an, ajungând să fie în prezent dominant: a mai rămas de pus în posesie numai o suprafață de 45 ha și acordarea a 10 titluri de proprietate de eliberat. Această schimbare intervenită în sistemul de proprietate are un efect direct asupra deciziilor de alocare a resurselor funciare, a conservării și protejării solului, a funcționării pieței funciare și, nu în ultimul rând, asupra performanțelor economiei rurale. Din numărul total de titluri de proprietate care trebuiau eliberate (1479) 88,0% aparțin proprietarilor care au domiciliul în comună.

Resurse turistice

Potențialul turistic al comunei este dat, în primul rând, de situarea acesteia într-o regiune cu valoare etno-culturală și prezența unor monumente istorice. Pe teritoriul comunei Coșula se află mănăstirea care poartă același nume. Aceasta a fost construită în anul 1535 în timpul domniei lui Petru Rareș și este renumită prin „galbenul de Coșula”. În secolul XVIII aici s-a făcut prima traducere a lui Herodot în limba română.

De asemenea pe teritoriul comunei s-au identificat o serie de puncte arheologice prin care se demonstrează continuitatea locuirii pe acest teritoriu (Razima, Grădina Mânăstirii, Dealul Mânăstirii etc). „Masa Haiducilor” din pădurile de stejar din dealul Gavrileşti și Podul de piatră de pe râul Miletin construit în 1503 sunt considerate, de asemenea, atracții turistice.

Peisajele variate de care dispune îi conferă comunei Coșula și un potențial turistic natural.

Resurse umane

Populația comunei Coșula este de 3006 locuitorii și are o distribuție neomogenă pe satele componente.

În satul de reședință, Coșula, densitatea locuitorilor este de 8,7 locuitori/hectar; numărul de gospodării este de 483.

Populația comunei Coșula - distribuție demografică pe sate componente

Sate componente/indicatori demografici	Coșula	Buda	Pădureni	Șupitca
Populație-nr. locuitori	1201	327	646	932
% din populația comunei	48,0	8,0	15,0	29,0

Sursa: Fișa comunei, 2014

Satul Buda a avut o evoluție demografică negativă pentru că a fost supus regimului de interdicții de construcții, fiind propus pentru dezafectare. Zona pentru locuire cuprinde 79 de gospodării; densitatea este de 11,1 locuitori/hectar. Satul Pădureni, localitate de tip răsfirat, are 183 de gospodării; densitatea este de 8,67 locuitori/hectar. Satul Șupitca are un număr de 303 gospodării; densitate este de 10,1 locuitori/hectar.

Tendența demografică este de reducere a numărului de locuitori; în perioada 2007-2013 populația a scăzut, în medie cu 164 locuitori/an. Natalitatea este de 10‰, mortalitatea este de 20,0‰.

Presiunea demografică asupra suprafeței comunei Coșula înregistrează valori similare comunelor din această regiune de dezvoltare: valoarea pentru întreaga comună este de 1,54 locuitori/hectar.

Numărul de membri pe gospodărie este de 3,2. În satele aparținătoare valorile înregistrate sunt: sat reședință Coșula 3,6 persoane pe gospodărie, sat aparținător Buda, 3,6 persoane /gospodărie, sat aparținător Pădureni, 3,0 persoane / gospodărie și sat aparținător Șupitca, 3,5 persoane / gospodărie.

Structura în funcție de sex este următoarea: 53,0% masculin, 47,0% feminin, înregistrându-se avantajul demografic al populației masculine.

Structura în funcție de vârstă era următoarea: „grupa de vârstă 0-15 ani” reprezenta 20,9% din total populație, „grupa de vârstă 16-62 ani” reprezenta 59,6 din total populație, „grupa de vârstă 62 de ani și peste”, reprezenta 19,5% din total populație (2011). Procesul de îmbătrânire nu este caracteristic acestei localități.

Sub aspectul *compoziției etnice* a populației, în cazul comunei Coșula se constată un grad ridicat de eterogeneitate în raport cu structura medie pe etnii a județului Botoșani, care cuprinde populație de naționalitate română în proporție de 70,0%, iar 30,0 % sunt romi.

Populația ocupată a comunei Coșula este de 2100 persoane; în agricultură lucrează 1926 de persoane, reprezentând 92,0% din populația ocupată; numărul salariaților este de persoane – 142 din reprezentând 6,0% din populația ocupată -; numărul patronilor și al lucrătorilor pe cont propriu este de 32 persoane – 2,0% din total populație ocupată.

Resurse istorice, culturale

Pe teritoriul administrativ al comunei Coșula s-au identificat puncte arheologice prin care se poate demonstra continuitatea locuirii din cele mai vechi timpuri, și anume: Razima, Grădina Mănăstirii, Dealul Mănăstirii – Școala nouă, Vatra satului–Dealul Morii, Poiana Jorovlea, Poiana Costăchel.

Pe teritoriul satului Coșula s-a descoperit o daltă de silex alburii, șefuită, de formă rectangulară, care aparține eneoliticului sau perioadei de tranziție de la neolitic la epoca bronzului.

În „Grădina Mănăstirii”, pe terasa înaltă dinspre Dealul Mănăstirii, la nord de școala nouă, s-a descoperit o așezare din care s-au cules piese de silex și fragmente ceramice aparținând culturii Cucuteni, probabil din epoca fierului și din perioada feudalismului dezvoltat (sec.XVI-XVII).

Pe „Dealul Mănăstirii – Școala nouă”, în 1974, cu prilejul construirii noului local de școală, s-a descoperit la o adâncime de 2,50 m, câteva vase și fragmente din alte vase cu decor pictat, aparținând perioadei feudalismului dezvoltat (sec.XVI-XVII).

Pe versantul sudic al „Dealului Morii”, pe valea Miletinului, în grădina unui localnic s-au descoperit, fargmente ceramice și o pipă aparținând perioadei

feudalismului târziu și un fragment de fusaiolă de lut, bine arsă, care ar putea aparține culturii Cucuteni.

În pădurea Coșula, într-un loc neprecizat, s-a descoperit înainte de 1940, un topor de piatră dură, negricioasă, șlefuit, cu gaură transversală. Piesa aparține perioadei de tranziție sau epocii bronzului. Pe marginea de nord a incintei s-au descoperit urmele unor gropi, cu rol poate de depozitare a hranei sau de adăpost. S-au descoperit, de asemenea mai multe izvoare captate din vechime pe olane rotunde de lut, bine arse, care duceau apa spre câmpie. Prezența acestor resturi de locuire, poziția și vechimea lor ar putea însemna că este vorba de o cetate.

Școala din Coșula are o colecție care conține mai multe obiecte:

- un topor plat de forma trapezoidală, șlefuit pe ambele fețe și cu urme de cioplire și pe fețele laterale; piesa a fost descoperită în punctul dealul Chișcului;
- un fragment de topor plat, de formă trapezoidală, din șist negru, șlefuit pe fețe; piesa a fost descoperită în punctul Itești, situat în partea de nord-vest a satului;
- o oală cu o toartă puternic afumată, cu pictură roșie, având ca ornament pe partea exterioară buzei, valul, iar pe partea superioară a vasului un decor reprezentat prin două cercuri concentrice; spațiul dintre cele două ornamente este umplut cu linii verticale și paralele; acest vas feudal, descoperit în Dealul Mănăstirii – Școala Nouă are dimensiunile de 19,5 cm înălțime și 15,7 cm diametrul maxim al gurii.

Există pe teritoriul comunei, în satul Coșula, o serie de monumente istorice care se regăsesc catalogate pe lista Ministerului culturii și cultelor și a Institutului național de monumente istorice:

- Mănăstirea „Sfântul Nicolae”, sec.XVI-XIX, (BT-II-a-A-01959);
- Biserica „Sfântul Nicolae”, construită în 1535 și transformată în 1858, (BT-II-m-A-01959.01);
- Casa egumenească, sec XVII, (BT-II-m-A-01959.02);
- Arhondaric, 1848, (BT-II-m-A-01959.03);
- Trapeză, sec. VIII, (BT-II-m-A-01959.04);
- Cuhonii, sec. XVII, (BT-II-m-A-01959.05);
- Turn clopotniță, sec. XVIII, (BT-II-m-A-01959.06);
- Zid de incintă, sec. XVII, (BT-II-m-A-01959.07).

Mănăstirea Coșula constituie unul dintre puținele repere medievale ale județului Botoșani, ce aparține celei de a doua perioade de maximă înflorire a Moldovei Evului de Mijloc, epoca lui Petru Rareș.

Din punct de vedere cronologic, biserica mănăstirii, purtând hramul atât de des întâlnit al Sfântului Nicolae, este al treilea edificiu ca vechime din județ, după cele două construite de Ștefan Cel Mare: cea din Dorohoi construită în 1495 și cea din Botoșani construită în 1496.

Dintre ctitoriile vremii lui Petru Rareș, biserica de la Coșula este singulară în județul Botoșani fiind de la început construită ca mănăstire retrasă de lume, în vestiții codrii de pe valea Miletinului. Fragmentul de pictură exterioară este bine păstrat, perfect încadrabil ca program iconografic, în epocă. Prin acest lucru se argumentează că pictarea exterioară a bisericilor nu s-a rezumat numai la cele cinci monumente arhicunoscute din județul Suceava. Ctitoriile pictate exterior sunt cu mult mai multe, dar din păcate puține dintre ele s-au mai păstrat. Frescele originale realizate între anii 1537-1681 și păstrate până acum îi conferă unicitate bisericii Coșula, aceasta fiind singura biserică cu pictură exterioară din județul Botoșani.

Alt monument de mare valoare istorică este Casa Egumenească al cărei corp principal este o construcție masivă din zidărie de cărămidă plină. Deși este datată din secolul XVII, construcția s-a menținut până în prezent și se remarcă printr-o arhitectură echilibrată pentru epoca în care a fost construită: pridvorul sudic al fațadei principale este realizat din coloane de zid, la parter și de lemn, la etaj; există o alternanță între plin (masiv) și gol al pridvoarelor; holurile centrale sunt largi; există scară între parter și etaj, realizată din lemn; încăperile au suprafețe mari, în medie de 50 m².

În incinta Mănăstirii Coșula se află un beci dublu, cu tainiță ingenios realizată, în care a fost închis pentru o noapte de către călugării greci, domnitorul Alexandru Ioan Cuza.

Zona Coșula este un complex turistic, ecumenic, istoric și cultural care face legătura între drumul European 58 prin drumul județean 208 H cu schitul Oneaga și Mănăstirea Vorona, iar prin drumul comunal cu Mănăstirea Zosin, pelerinii care vor veni în această zonă se vor putea deplasa de aici atât spre Mănăstirile din nordul Moldovei cât și spre cele ale Neamțului prin Vorona.

În construcție se află o nouă mănăstire, Mănăstirea Zosin care este situată în apropierea drumului european DE 58 cu sediul nou situat pe teritoriul comunei Coșula.

Activități economice

Agricultura

Agricultura este considerată principala ramură economică a comunei și concentrează o importantă parte a forței de muncă. Producția agricolă reprezintă nu numai un suport important pentru asigurarea existenței populației rurale care participă la realizarea ei, ci și o bază a diversificării ocupaționale rurale. Existența unor cantități mai mari de produse agricole potențial disponibile pentru prelucrare crește capacitatea comunei pentru inițierea și dezvoltarea unor afaceri vizând prelucrarea acestor materii prime.

Clima, relieful caracteristic și tipurile de sol prezente reprezintă factorii care determină o anumită structură a culturilor agricole. Dintre culturile agricole predominante sunt porumbul (cultivat pe 37,0% din suprafața arabilă), grâul și secara (10,0%) și cartofii (6,0%). Ponderi mult mai scăzute au floarea-soarelui și sfecla de zahăr. Producțiile medii obținute sunt relativ modeste (Tabel 2). Raportându-ne la principalele culturi vegetale întâlnite în comuna Coșula structura de producție prezintă drept caracteristică importantă faptul că ponderi mari din suprafața agricolă sunt alocate pentru culturile cerealiere (grâu, porumb) și ponderi mai reduse culturilor tehnice cu grad mare de intensivizare cum sunt floarea soarelui și sfecla de zahăr. Această variație are o influență deosebit de importantă asupra veniturilor din producția vegetală obținute de populația comunei, știut fiind faptul că tipurile de culturi menționate au o valoare adăugată mare și sunt destinate, în bună măsură, comercializării.

Suprafața și producția la principalele culturi agricole

Cultura	Producția medie (kg/ha)
Grâu	1754
Porumb	3349
Cartof	11000
Floarea soarelui	1630
Sfeclă de zahăr	14788

Sursa: calculat pe baza Fișei statistice a localității, INS, 2011

Mai mult decât cultura plantelor, creșterea animalelor permite concentrarea producției, pătrunderea progresului tehnic, organizarea procesului de producție asemănător celui din industrie, folosirea mai intensivă a forței de muncă. Deși este de neconceput fără producția vegetală, producția zootehnică este mai puțin dependentă de pământ și de condițiile naturale. Ca urmare, ea poate contribui la diminuarea

variațiilor producției agricole de la un an la altul. În condiții normale, în creșterea animalelor se realizează o valoare adăugată pe unitatea de resursă utilizată superioară celei din cultura plantelor și, pe această bază, o eficiență economică mai ridicată. În comuna Coșula deși există condiții favorabile creșterii animalelor numărul acestora este deosebit de redus.

Creșterea animalelor în comuna Coșula

Specia	Total comună (număr)	Număr UVM
Bovine	568	568
Porcine	542	65
Ovine	1713	206
Pasări	13000	52
Total UVM		891
Suprafața agricolă (ha)	2344	
UVM ¹ / ha agricol	0,38	

Sursa: calculat pe baza Fișei statistice a localității, INS, 2011 și a RGA 2011

Intensivizarea producției agricole, exprimată convențional prin numărul de animale (UVM) la unitatea de suprafață, reflectă un grad redus de intensivizare a producției agricole prin activitățile zootehnice; valoarea indicatorului UVM la suprafața agricolă fiind de 0,38UVM/ha.

Sub raportul structurii sociale, terenurile agricole aparțin, în majoritate, exploatațiilor agricole private, consecință a implementării reformei funciare. Sectorul agricol se prezintă ca un sector cu exploatații familiale de mici dimensiuni, aflate majoritatea sub limita viabilității economice. Suprafața medie a unei proprietăți agricole este redusă 1,57 ha. Majoritatea exploatațiilor individuale au un caracter de subzistență sau semisubzistență, nu produc, în general, venituri care să fie potențial investite, iar viabilitatea lor ca parteneri comerciali pare să fi fie limitată din această cauză. În general, sunt lipsite de mijloace de producție și resurse bănești, ceea ce le face vulnerabile la presiunile pieței și le oferă șanse reduse de a se capitaliza și moderniza. Majoritatea sunt orientate, în principal, spre satisfacerea nevoilor proprii de consum. Lipsa posibilităților de capitalizare, productivitatea scăzută și vârsta înaintată a majorității proprietarilor explică, în parte, practicarea strategiilor de subzistență și semisubzistență, fără preocupări majore privind strategiile de dezvoltare.

¹ UVM – Unitate Vită Mare (unitate convențională)

În comuna Coșula aproximativ 4,0% din numărul total de gospodării nu dețin teren în proprietate (50 gospodării). Deși suprafața proprietăților funciare este redusă totuși o parte importantă a terenurilor agricole se lucrează comasat: 292 ha (13,0% din total suprafața agricolă) sunt lucrate în sistem asociativ; 215 ha (9,0%) se lucrează în sistem de arendare de către persoane individuale; iar 180 ha (8,0%) sunt exploatate de 5 societăți comerciale.

Industria locale și meșteșugurile

În mica industrie și domeniul prestărilor de servicii către populație, se constată o slabă dezvoltare a activităților desfășurate.

Numărul agenților economici, care funcționează pe raza comunei, este destul de mic, de doar 40 de unități (cu diferite obiecte de activitate: 2 mori, o brutărie, 2 ateliere de tâmplărie, 3 secții debitat bușteni, 3 agenți economici având ca obiect de activitate și prestările de servicii în agricultură etc.), din care 12,5% în producție, mică industrie, industrie alimentară, restul de 87,5% își desfășoară activitatea în domeniul comerțului, magazinelor, depozitării.

Numărul de agenți economici și număr de salariați, comuna Coșula

	Total comuna	Sat Coșula	Sat Șupitca	Sat Buda	Sat Pădureni
Număr agenți economici	40	25	9	2	4
- Producție, mică industrie, industrie alimentară	5	3	2		
- Comerț, magazine, depozite	35	22	7	2	4

Sursa: <http://www.botosani.eu.org/index.html>

Satul Coșula, reședința de comună, concentrează 62,5% din numărul total de agenți economici, satul Șupitca 22,5%, iar satele Buda și Pădureni doar 5,0%, respectiv 10,0%.

Din cele 35 de magazine din comună, 62,8% sunt în satul Coșula, 20,0% în satul Șupitca, 11,4% în satul Pădureni și 5,7% în satul Buda.

La nivel de comună, există un salariat la 5,09 gospodării. Față de media pe comună, o situație este mai bună regăsim în satele Șupitca (3,6 de gospodării la un salariat) și Coșula (4,9 de gospodării la un salariat).

Chiar dacă satul Coșula concentrează cel mai mare număr de unități economice și de salariați, aceasta nu înseamnă că gradul de diversificare economică este optim, ci doar este mai ridicat decât în celelalte sate componente ale comunei.

Pe teritoriul comunei Coșula nu sunt unități de exploatare a masei lemnoase ce se extrage din pădure, cu excepția a 2 ateliere de tâmplărie și 3 secții debitat bușteni, insuficiente însă pentru prelucrarea volumului mare de masă lemnoasă.

Comunei Coșula dispune de resurse importante de materii prime care pot fi prelucrate, de forță de muncă neutilizată eficient pe parcursul unui an, de aceea se impun măsuri pentru dezvoltarea mai puternică a micii industrii, măsuri care vor avea consecințe pozitive și în evoluția demografică a satului.

În comuna Coșula, mica industrie se poate baza pe resursele naturale locale:

- valorificarea lemnului;
- valorificarea argilei (pentru cărămidă sau oale-străchini);
- valorificarea lânii;
- valorificarea laptelui, centre de panificație și patiserie etc.

Existența resurselor naturale și a forței de muncă la nivelul comunei, pot determina dezvoltarea economică a comunei, precum și schimbarea structurii locurilor de muncă, dinspre agricultură spre mica industrie, prestări servicii etc.

Turism rural

Turismul pentru comuna Coșula poate deveni un sector cu potențial deosebit pentru creșterea economică a zonei.

Prin poziția sa geografică și istoria acestei zone, comuna Coșula dispune de o mare varietate de resurse naturale, culturale care susțin posibilitatea practicării turismului de mai multe feluri: turism rural, agroturism, turism ecumenic, istoric și cultural.

Dispune de avantajul varietății formelor de relieful, situri în zone apropiate cu multe morminte și vestigii istorice, precum și de localnici care au păstrat datinile strămoșești.

Punctele de atracție ale comunei Coșula, sunt numeroase, printre acestea numărându-se:

- comuna este așezată peste dealuri, înconjurată de păduri, cu un peisaj bogat în forme geografice (o rețea de văi înguste cu profil în „V”, cu interfluvii orientate Nord-Est, în general);
- Mănăstirea Coșula – construită în anul 1535 în stilul arhitecturii feudale moldovenești de către sfetnicul lui Petru Rareș, marele logofăt Mateiaș.
Mănăstirea este principala atracție în zonă, datorită vechimii sale și a culorii galben în pictura veche, vorbindu-se despre „Galbenul de Coșula”, precum de „Albastrul de Voroneț”.
Astăzi, mănăstirea este un important monument istoric cu o mare valoare arhitecturală, artistică și culturală.
- Pivnițele mănăstirești, care sunt renumite deoarece Alexandru Ioan Cuza, înainte de a face secularizarea averilor mănăstirești, a fost închis acolo.
- „Masa haiducilor” care se află în pădurea de stejar de pe dealul Gavriilești.
- Podul de piatră de peste pârâul Miletin, construit de domnitorul Ștefan cel Mare în anul 1503.
- Școala generală din Coșula poate fi considerată un obiectiv turistic deoarece beneficiază de o așezare foarte frumoasă, pe un deal, în apropiere de Mănăstirea Coșula, și are o livadă cu pomi fructiferi cât și arbori cum ar fi: brazi, stejari, plopi, în curte găsindu-se și statuia lui Petru Rareș.
- Monumentul Eroilor căzuți în cele două războaie mondiale.

Comuna Coșula este inclusă și într-un traseu turistic de importanță județeană, numit «Drumul Voievozilor». Acesta leagă obiectivele turistice de pe traseul Iași-Târgu Frumos-Rădeni-Frumușica-Flamânzi-Coșula-Sihăstrie-Vorona-Tudora-Curtești-Botoșani-Agafton-Baisa-Suceava.

În vederea dezvoltării turismului, indiferent de forma practică, în comuna Coșula, se impune îmbunătățirea infrastructurii comunei (infrastructura rutieră, infrastructura tehnico-edilitară etc.) pentru creșterea atractivității zonei, atât pentru potențialii investitori, cât și pentru turiști.

Turismul rural, agroturismul, turismul religios, cultural sunt forme ale turismului care pot să se manifeste în comuna Coșula și care necesită modernizarea

spațiilor de cazare, punerea în valoare a siturilor arheologice și a obiectivelor turistice de care dispune comuna.

În comună funcționează o bibliotecă școlară cu un număr de 15 mii volume.

În localitatea Coșula există Mănăstirea Coșula și turnul clopotniță care sunt monumente de arhitectură din sec. al XVI – lea.

În fiecare sat din comuna Coșula există câte o biserică .

De asemenea se construiește Mănăstirea Zosin care este situată în extravilanul comunei Coșula în apropierea drumului european DE58 .

Locuri de atracție și de petrecerea timpului liber pentru locuitorii comunei Coșula sunt Căminul cultural din satul Șupitca , zona de agrement cu teren de fotbal, loc pentru picnic , grătar , discotecă și alte acțiuni ; la scena din satul Coșula sunt organizate spectacole și activități pentru tineret și nu numai , cu ocazia Festivalului Bujorului organizat în fiecare an pe data de 21 mai se acordă premii celor care au împlinit peste 50 de ani de la căsătorie , anumite persoane cu activități deosebite sunt desemnați cetățeni de onoare ai comunei Coșula ; tot un loc de agrement și picnic este organizat lângă telecentrul de la școala Pădureni .Comuna Cosula este cunoscuta prin manifestarile de datini si obiceiuri de anul nou ,in judet si in tara ,obiceiuri care au un program complex cum ar fi:

- Jocul ursilor;
- Jocul caiutilor;
- Jocul caprelor;
- Jocul mosnegilor si babelor(mascatilor);
- Banda lui Jianu;
- Uraturii traditionale.

Servicii

Serviciile publice în comuna Coșula sunt reprezentate de învățământ, (3 grădinițe cu program normal, 4 școli – 31 cadre didactice), sănătate și asistență medicală (un dispensar și o farmacie – 1 medic, 3 asistente medicale), administrația publică locală (8 funcționari), transport și telecomunicații (19 persoane).

Serviciile de asistență de specialitate în domeniul agricol sunt asigurate de un inginer agronom, un inginer zootehnist și de un medic veterinar.

Serviciile bancare nu sunt disponibile în comuna Coșula.

Serviciile de desfacere a mărfurilor către populație se realizează prin magazine mixte. În prezent, există 35 magazine particulare în comună.

Comerțul practicat de locuitorii comunei Coșula se desfășoară prin târgul săptămânal care se organizează în comunele Copălău și Flămânzi sau în piețele agroalimentare situate în aceleași comune de mai sus și constă în vânzarea liberă a surplusului de produse: păsări, porci, vite, produse animaliere, legume și fructe. Târgoveții din alte localități oferă produse ceramice, electrice, mobilier și produse din lemn, produse alimentare, produse ale micii industrii.

Infrastructura rurală

Infrastructura rutieră

Comuna Coșula este situată în partea de sud-vest a județului Botoșani, la aproximativ 25 km de capitala de județ, în Câmpia Jijiei superioare și a Bașeului și este alcătuită din patru sate: Coșula (reședință de comună), Șupitca, Pădureni și Buda. Comuna se învecinează cu următoarele localități: la nord - comuna Bălușeni, la est - comuna Copălău, la sud - comunele Flămânzi și Frumușica, iar la vest - comuna Cristești.

Accesul în comună se poate face pe drumul european DE 58, ce face legătura între Iași, Botoșani și Suceava, precum și pe drumul județean DJ 208H dintre localitățile Vorona-Oneaga-Coșula și satul Buda, unde intersectează DE 58.

Localitatea cea mai apropiată este comuna Copălău, situată la 6 km, iar cel mai apropiat oraș, Flămânzi, la 17 km, unde se află și cea mai apropiată stație PECO. Accesul la infrastructura CFR se realizează prin municipiul Botoșani, aflat la aproximativ 25 km distanță de comună.

Lungimea drumurilor publice, de pe teritoriul comunei Coșula, este de 46,5 km, din care 6,8 km drumuri pietruite (Coșula - 5 km, Șupitca - 1,8 km) și 39,7 km drumuri de pământ (Coșula - 18,6 km, Șupitca - 12,7 km, Buda - 1,7 km și Pădureni - 6,7 km). Nu există drumuri modernizate (asfaltate sau betonate). Accesibilitatea între satele componente este dificilă, drumurile de legătură nefiind modernizate (DC 52C, DC 52D).

Infrastructura tehnico-edilitară

- Locuințele

La nivelul comunei Coșula, există 1121 de gospodării, din care: 483 în satul Coșula, 94 în satul Buda, 196 în satul Pădureni și 348 în satul Șupitca. Din punct de vedere al numărului de persoane aflate într-o gospodărie, comuna Coșula se situează, cu 3,21 persoane/gospodărie, atât peste media națională, de 2,57 persoane/gospodărie cât și peste media județului Botoșani, de 2,60 persoane/gospodărie (valabile pentru mediul rural). În ceea ce privește suprafața locuibilă, situația, la nivelul anului 2011, se prezenta astfel:

- Suprafața totală locuibilă este de 27.0190 mp, din care 13230 mp în satul Coșula, 1622 mp în satul Buda, 5474 mp în satul Pădureni și 6693 mp în satul Șupitca;

- Suprafața locuibilă/gospodărie era de 24,10 mp, fiind sub media națională de 37,78 mp și cea a județului Botoșani, de 32,37 mp;
- Suprafața locuibilă/persoană este de 8,02 mp, sub media națională (14,00mp) și cea județeană (11,33 mp).

Majoritatea gospodăriilor din comuna Coșula sunt ridicate din materiale de construcții nedurabile (chirpici sau paiantă) și au un grad redus de confort, accentuat de lipsa utilităților (apă curentă, canalizare).

- Alimentarea cu apă și canalizare

La nivelul comunei Coșula nu există rețea de distribuție a apei potabile, alimentarea realizându-se din puțuri de mică adâncime și fântâni, 50 dintre acestea fiind dotate cu hidrofor. Doar 6 gospodării din satul Buda sunt conectate la rețeaua de aducțiune a apei Botoșani-Flămânzi, ce traversează intravilanul localității, paralel cu DE 58. În ceea ce privește rețeaua de canalizare, aceasta acoperă doar 6 gospodării din satul Buda. În prezent, autoritățile locale au printre obiectivele imediate și realizarea unui sistem de alimentare cu apă, precum și introducerea sistemului de canalizare.

- Alimentarea cu energie electrică

Comuna Coșula este racordată la rețeaua națională de distribuție a energiei electrice. Majoritatea gospodăriilor din comună (1091 gospodării) sunt conectate la rețeaua electrică, dar există însă și gospodării care nu sunt încă racordate, în special cele izolate. În comună există sistem de iluminat public care trebuie însă modernizat și extins.

- Alte utilități

Nu există la nivelul comunei rețea de gaze naturale și nici o groapă ecologică pentru gunoi. Gunoiul menajer din toate localitățile comunei se depozitează pe o suprafață de teren aflată în extravilanul satului Coșula. Nu există filiale sau agenții ale instituțiilor financiare la nivelul comunei.

Infrastructura de comunicație

Infrastructura de comunicație reprezintă o problemă importantă a comunei Coșula. Cu excepția porțiunii din DE 58 care tranzitează intravilanul comunei, nu există alte porțiuni de drum asfaltat. Din această cauză, gradul de accesibilitate între satele componente, precum și între acestea și localitățile apropiate este redus.

Nici infrastructura de transport nu se prezintă într-o stare mai bună. Cea mai apropiată stație CFR se află la 30 km depărtare, în municipiul Botoșani, iar cea mai apropiată benzinărie se află în orașul Flămânzi, la o distanță de 17 km de comună.

Transportul călătorilor este asigurat cu autobuzul, pe ruta Coșula-Botoșani, de trei ori pe zi, precum și cu ajutorul autoturismelor particulare (40 la număr).

În ceea ce privește infrastructura de telecomunicații, la nivelul comunei există rețea de telefonie fixă în satele Coșula, Buda și Șupitca, la care sunt abonate 70 de gospodării. Există și rețea de televiziune prin cablu, precum și aproximativ 800 de abonamente radio. Serviciile poștale sunt asigurate de un oficiu poștal, factori poștali ajungând zilnic în fiecare sat.

Infrastructura socială

Infrastructura educațională este formată din 7 unități de învățământ, din care trei grădinițe cu program normal și patru școli:

- școala generală (clasele I-VIII) Coșula;
- școala generală nr.2 (clasele I-IV) Pădureni Coșula;
- școala generală clasele I-IV Șupitca;
- școala generală clasele I-IV Buda.

Școala generală din satul Coșula dispune de un laborator de informatică, dotat cu 14 calculatoare, un laborator pentru abilități practice și de o bibliotecă.

Personalul didactic ce asigură desfășurarea procesului educațional este format din 31 de cadre didactice, din care 21 cu studii superioare.

Problemele resimțite la nivelul sistemului de învățământ sunt legate de: integrarea în sistem a copiilor romi, dotarea cu tehnică de calcul a școlilor, demararea de reparații capitale la școala generală din satul Coșula (celelalte școli din Pădureni, Buda și Șupitca au fost modernizate în 2006), amenajarea unei biblioteci și achiziționarea de cărți.

În comună nu există nici un cămin cultural, dar în prezent autoritățile locale au în proiect realizarea unui studiu de fezabilitate privind construirea unei astfel de unități.

Infrastructura sanitară este formată dintr-un dispensar și un punct farmaceutic. Asistența medicală este asigurată de un singur medic și două cadre sanitare cu studii medii, care își desfășoară activitatea la dispensarul din satul reședință de comună.

Infrastructura confesională este reprezentată de șase biserici ortodoxe unde slujesc șase preoți. Întreaga populație a comunei Coșula este de religie ortodoxă.

Mediu

Pe teritoriul administrativ al comunei Coșula nu au fost depistate surse de poluare majore ale solului, apelor și aerului.

În principal poluarea teritoriului comunei Coșula este determinată de zonele cu riscuri naturale: zonele inundabile și zonele cu alunecări de teren, precum și de depozitarea la întâmplare a gunoiului menajer.

Inundațiile se datorează viiturilor pe pâraiele Călugăra Mare și Călugăra Mică. Când sunt precipitații bogate, debitele sunt mult prea mari pentru a putea fi preluate de albia minoră a pârâului Miletin și astfel se inundă gospodăriile din satele Coșula și Pădureni.

În comuna Coșula se întâlnesc zone cu alunecări și surpări de teren, în special pe versantul din partea de nord a localității.

Există o suprafață de teren amplasată în extravilanul localității Coșula unde se depozitează gunoiul menajer din toate localitățile componente, însă acesta se depozitează și neadecvat.

Localitatea nu dispune de alimentare cu apă în sistem centralizat și nici de canalizare, iar acest lucru reprezintă un element de risc pentru mediu. Excepția face satul Coșula unde funcționează o rețea pentru scurgerea apelor menajere de la blocul cu parter și etaj, apele uzate fiind colectate într-un bazin decantor .

Apa

Teritoriul comunei Coșula este traversat de pârâul Miletin, care traversează localitățile Coșula, Pădureni și Șuptica și care preia debitele pâraielor și ravenelor care își au izvoarele în dealurile din sudul comunei.

În prezent în localitatea Coșula alimentarea cu apă se realizează din puțuri de foarte mică adâncime, pentru care nu există un program de control și monitorizare. În zonele de intravilan ale localității există pericolul continuu de depreciere a calității apei, în mod direct, din cauza lipsei dotării cu instalații edilitare, deșeurile ajung în subteran (prin intermediul latrinelor și al șanțurilor stradale), sau indirect (de la depozitarea gunoiului de grajd, de la gropile improvizate de gunoi).

La aceste cauze se mai adaugă încărcarea în substanțe minerale și săruri, provenite din scurgeri de ape meteorice încărcate și apoi infiltrate în stratul freatic, existența unor surse de aprovizionare cu apă (izvoare, fântâni) necorespunzătoare

igienico-sanitar (fără perimetre de protecție, neadecvat construite) care pot fi afectate de încărcarea apelor subterane cu substanțe organice și chimice, ceea ce influențează negativ calitatea surselor cu apă potabilă.

Aer

Pe teritoriul comunei Coșula nu există obiective industriale de dimensiuni mari sau de altă factură care să fie surse majore de poluare a aerului și deci, poluarea atmosferei se situează în norme admisibile. Sunt prezente noxe provenind din activitățile agricole și zootehnice. Poluarea aerului cu pulberi și gaze reprezintă o cauză de impurificare a solurilor în mod indirect, prin depunerea pulberilor și gazelor eliminate inițial în atmosferă. Sursele de poluare a aerului sunt naturale (procesele fiziologice ale omului și animalelor, pulberile de sol, substanțele organice și anorganice, radioactivitatea datorată emisiilor de roci sau de origine cosmică, incendierea maselor vegetale, descompunerea materiilor organice vegetale și animale) sau antropice (arderea combustibililor solizi, traficul auto și feroviar, industria alimentară, depozitarea și conservarea alimentelor, prelucrarea lemnului, activitatea agricolă și zootehnică).

Pot fi menționate o serie de surse locale cu caracter temporar-accidental, reprezentate prin următoarele activități umane:

- procesele de ardere pentru încălzirea locuințelor și obiectivelor social-economice cu cărbuni, produse petroliere, lemne, care generează gaze și pulberi specifice, fum, funingine;
- circulația și transporturile rutiere, care generează prin sursele mobile gaze de eșapament, pulberi, zgomot.
- sisteme necorespunzătoare de colectare și de depozitare a deșeurilor.

În privința nivelului de poluare cu gaze și pulberi, deși nu se fac măsurători, se poate aprecia că emisiile sunt reduse.

Efectele poluării aerului se manifestă, atât asupra omului cât și asupra celorlalți factori de mediu.

Sol

Solul reprezintă principala sursă naturală a comunei Coșula.

Degradarea solului se datorează în principal defrișărilor, alunecărilor de teren, eroziunii, depozitării necontrolate a deșeurilor solide, lipsei echipării tehnico-edilitare cu rețea de canalizare și stație de epurare. Sursele de poluare a solului sunt fizice

(datorate utilajelor și tehnologiei de cultivare a solurilor), chimice (utilizarea îngrășămintelor, pesticidelor, erbicidelor), biologice (nerespectarea concentrației de reziduuri, dejecții solide și lichide aplicate) și poluarea radioactivă din aer.

Principalele activități și fenomene care influențează negativ solul pe teritoriul comunei Coșula sunt reprezentate prin:

- depuneri întâmplătoare de deșeuri menajere și dejecții de grajd, de la populație;
- deșeurile și reziduurile provenite din agricultură;
- aerosolii încărcăți cu diferite substanțe poluante;
- administrarea incorectă a substanțelor chimice fertilizante și pentru combaterea dăunătorilor, ceea ce a dus de-a lungul anilor la acumularea lor în sol.

Consecințele poluării și degradării solului se reflectă, în primul rând asupra potențialului lui productiv, în sensul limitării sau anulării calităților biologice sau de fertilitate.

Pădure

Pădurea și celelalte terenuri cu vegetație forestieră nu prezintă factori de risc în ceea ce privește poluarea.

Cea mai mare parte a lemnului pentru construcții și pentru încălzirea locuințelor îl obțin din pădure. Deci, există riscul de tăieri necontrolate care pot duce la degradarea peisajului și a echilibrului ecosistemului forestier.

Capitolul II

Organizarea administrativă, instituțională

Organizarea administrativă

Administrația publică locală a comunei Coșula se concentrează pe modernizarea și dezvoltarea localității, pe integrarea în U.E., pe realizarea unei administrări publice bazată pe cunoștințe, pe valorizare capitalului cultural pe care îl deține.

Organele autonome locale sunt : primarul(1) și consiliul local. În baza dreptului colectivităților locale, la autonomia administrativă primarul are un rol executiv, iar consiliul local are un rol deliberativ.

Primarul are inițiativa și hotărăște, în condițiile legii, în toate problemele de interes local, cu excepția celor care sunt date prin lege în competența altor autorități publice, locale.

Comuna Coșula face parte din sistemul local zonal Flămânzii, sistem intercomunal, împreună cu localitățile Copălău, Frumușica, Lunca și Hlipiceni. Acest sistem se încadrează în categoriile de mărime existente, cu predominarea comunelor cu populație între 2000 și 4000 de locuitori. Sistemul intercomunal se constituie într-o bază obiectivă pentru derularea normală a relațiilor parteneriale statuate în proiectele axate pe modernizarea și dezvoltarea infrastructurii rurale.

Organizare instituțională, parteneriate

Comuna Coșula are o rețea partenerială formată din mai multe paliere:

- rețea locală formată din principalele instituții ale localității, primăria, școala și biserica, partenerii în procesul soluționării principalelor probleme ale comunității;
- parteneriat format din instituția primăriei și ONG pentru realizarea unor proiecte ale comunității; de exemplu consiliul local împreună cu un ONG își propune „ amenajarea și dotarea spațiului care aparține de școala veche din Șupitca pentru un cămin de bătrâni și acordarea unei mese calde pe zi celor dezavantajați”;
- parteneriat format din instituția primăriei și întreprinzători pentru diversificarea economică și ocupațională, în perspectivă a comunei: construirea unei cabane, gen hotel cu toate utilitățile necesare dezvoltării agroturismului, în locul numit Masa Haiducului; creare și dezvoltarea microîntreprinderilor cu servicii de bază pentru comunitate.

Potențial fizico – geografic

Resursele fizico - geografice pot contribui la diversificarea agricolă, la modernizarea activităților economice desfășurate pe teritoriul localității Coșula. Punctele tari sunt date de resursele naturale care printr-o utilizare, exploatare rațională permit diversificarea ocupațională. Structura utilizării terenurilor este strâns legată de poziționarea componentelor naturale care influențează într-o mare măsură și modelul de dezvoltare socială și economică

Punctele slabe, care pot deveni bariere ale procesului de modernizare economicosocială a comunei sunt : soluri cu fertilitate scăzută, excesele specifice climatei temperate; fauna terestră este cea specifică zonelor de vegetație (forestieră, silvostepă, stepă), dar și-a restrâns arealul și numărul, din cauza accentuatei reduceri și degradării formațiunilor vegetale.

Oportunitățile sunt concretizate în varietatea resurselor fizicogeografice și posibilitatea accesării programelor axate pe această prproblematică.

3.Analiza SWOT

INFRASTRUCTURA

PUNCTE TARI	PUNCTE SLABE
<p>Existenta unei rețele de drumuri asfaltate în proporție de 0% din rețeaua de drumuri a comunei</p> <p>Existenta unei rețele de drumuri pietruite în proporție de 80% din rețeaua de drumuri a comunei</p> <p>Asigurarea alimentării cu apă pentru 0 gospodării</p> <p>Asigurarea alimentării cu gaz pentru 0 gospodării</p> <p>Asigurarea alimentării cu energie electrică pentru 99 % gospodării</p> <p>Asigurarea rețelei de canalizare pentru 0 gospodării</p> <p>Existența unui sediu modern al primăriei și consiliului local</p> <p>Existența unei rețele de televiziune prin cablu care acoperă 850 gospodării</p> <p>Existența unei rețele de acces la Internet (prin fibră optică) care acoperă 20 gospodării</p> <p>Accesul general sau parțial la telefonie mobilă sau fixă.</p> <p>Existența iluminatului public pentru 898 din gospodării</p>	<p>Existența unei rețele de drumuri neasfaltate în proporție de 0% din rețeaua de drumuri a comunei</p> <p>Existenta unei rețele de drumuri nepietruite în proporție de 20% din rețeaua de drumuri a comunei</p> <p>Neasigurarea alimentării cu apă pentru 909 gospodării</p> <p>Neasigurarea alimentării cu gaz pentru 909 gospodării</p> <p>Neasigurarea alimentării cu energie electrică pentru 11 gospodării</p> <p>Neasigurarea rețelei de canalizare pentru 909 gospodării</p> <p>Neasigurarea iluminatului public pentru 11 din gospodării</p> <p>Neasigurarea accesului la Internet pentru 889 din gospodării</p> <p>Lipsa lucrărilor de terasamente și amenajări ale cursurilor de apă</p> <p>Neîntreținerea rigolelor pentru scurgerea apei pluviale</p> <p>Gradul ridicat de uzură și subdimensionare a rețelei electrice</p> <p>Lipsa trotuarelor pentru circulație pietonală de-a lungul drumurilor comunale principale</p> <p>Absența sau degradarea podetelor care traversează cursurile de apă</p>
AMENINTARI	OPORTUNITATI
<p>Riscuri naturale (inundații, alunecări de teren etc.)</p> <p>Riscul de degradare a locuințelor din chirpici în condiții meteo nefavorabile (ploi torențiale, inundații topirea zăpezilor)</p> <p>Insuficiența fondurilor bugetare locale pentru modernizarea, refacerea sau întreținerea infrastructurii locale</p> <p>Interes redus al investitorilor pentru demararea de afaceri în comuna, datorita infrastructurii neadevate</p> <p>ECONOMIE LOCALĂ</p>	<p>Existența programelor de finanțare europeană în domeniul infrastructurii (întreținere, modernizare, acces)</p> <p>Existența surselor de finanțare guvernamentale</p> <p>Postarea la o distanță de 20km față de orașul BOTOSANI</p> <p>Postarea la o distanța de 17 km față de drumul european (național) FLAMINZI,</p>

PUNCTE TARI	PUNCTE SLABE
<p>Potențial agricol ridicat prin existența unor suprafețe: agricole de 1661 ha, forestiere de 2292ha, livezi de 16 ha, pășuni și fânețe de 614 ha, Existența pe raza comunei a 28 .agenți economici (persoane fizice autorizate sau persoane juridice) specializați preponderent în comerț, producție agricolă, zootehnie etc.</p> <p>Existența unor investitori strategici pe raza comunei (parc industrial, parc eolian etc.)</p> <p>Existența fermelor vegetale pentru producția de cereale și a fermelor zootehnice</p> <p>Existența asociațiilor de producători agricoli</p> <p>Existența unei mici industrii formate din ateliere pentru tricotaje, confecții, morărit, prelucrarea lemnului, prelucrarea laptelui etc.</p> <p>Rezervă de terenuri pentru activități non-agricole</p> <p>Deschiderea autorităților locale pentru sprijinirea investițiilor la nivel local și a antreprenoriatului</p> <p>Potențial turistic și agro-turistic deosebit , monumente istorice, lăcașuri religioase</p> <p>Tradiții locale în creșterea animalelor (ovine, porcine, cabaline, păsări, albinărit etc.), cultivarea viței de vie, pomiculturii, meșteșugărit (prelucrarea lânii, cojocăritul, țesătorie etc.), colectarea de plante medicinale</p> <p>Existența unor materii prime locale cu potențial de valorificare: argila, lemnul, pietrișul, nisipul, piatra de carieră, petrol și gaze etc.</p> <p>Interesul pentru dezvoltare la nivel local.</p> <p>Proiecte europene derulate la nivel local pentru dezvoltarea economiei locale</p>	<p>Resurse financiare la nivel local insuficiente pentru sprijinirea și promovarea unor investiții</p> <p>Infrastructura necorespunzătoare, stare improprie a unora din drumurile comunale si de interes local</p> <p>Funcția predominantă economică este activitatea agricolă.</p> <p>Puterea de cumpărare scăzută a populației locale</p> <p>Lipsa informațiilor despre piață</p> <p>Management deficitar al afacerilor mici</p> <p>Fertilitatea medie a solului</p> <p>Exploatarea irațională a fondului forestier</p> <p>Parcelarea terenurilor sau fărâmișarea proprietății agricole-productivitate scăzută (suprafețe agricole nu pot fi eficient lucrate mecanizat)</p> <p>Grad scăzut de asociere a proprietarilor de terenuri agricole</p> <p>Scăderea producțiilor medii la aproape toate culturile</p> <p>Lipsa unor centre de colectare și distribuție a produselor vegetale și de origine animală</p> <p>Lipsa cunoștințelor, a tehnologiilor moderne și folosirea unor tehnologii și proceduri învechite</p> <p>Slaba dezvoltare a activităților de mică industrie și meșteșugărit</p> <p>Interesul scăzut al populației tinere de specializare în meserii tradiționale</p> <p>Gradul scăzut de înțelegere a implicațiilor și calității serviciilor în agro-turism.</p> <p>Lipsa unei piețe agroalimentare pentru desfacerea produselor</p> <p>Lipsa unor indicoatoare spre obiectivele turistice ale comunei</p> <p>Promovarea insuficientă a potențialului turistic</p> <p>Lipsa abilităților de management și certificare a calității serviciilor agro-turistice</p>
AMENINTARI	OPORTUNITATI
Atractivitatea economică scăzută datorată infrastructurii deficitare	Posibilitatea de accesare a fondurilor europene și guvernamentale pentru

<p>Migrația forței de muncă către orașe Pierderea meșteșugurilor și ocupațiilor tradiționale Reducerea ponderii populației active Lipsa de receptivitate și flexibilitate a populației locale la cerințele pieței care determină decalaje economice mari, greu de recuperat Interesul scăzut al investitorilor pentru mediul rural Lipsa calificărilor profesionale a populației active Accesul redus la informațiile despre oportunitățile de dezvoltare economică</p>	<p>stimularea economiei locale, agro-turism și dezvoltarea zonelor rurale Reconversia unor capacități, în special agricole, spre arii de productivitate adaptate condițiilor locale Disponibilitatea autorităților locale de a încheia relații de parteneriat cu investitori locali sau străini. Localizarea într-o regiune cu potențial turistic, religios și istoric important Prețul scăzut al terenurilor favorabil marilor investiții Apropierea de căi de comunicație importante DN 28., DJ 208 H și centre urbane (22 , 17 .km) Programul Național PNDR. Impaduriri.</p>
---	---

OCUPARE ȘI ASISTENȚĂ SOCIALĂ

PUNCTE TARI	PUNCTE SLABE
<p>Populație cu experiență în agricultura tradițională Forță de muncă disponibilă la adaptare Costul redus al forței de muncă Acordarea serviciilor și prestațiilor sociale prevăzute de lege Creșterea interesului populației pentru programele de formare profesională</p>	<p>Absența abilităților pentru practicarea unei agriculturi de performanță Exces de forță de muncă corelat cu lipsa oportunităților de ocupare a forței de muncă. Rata șomajului 15 %. Creșterea ponderii muncii la negru, cu efecte negative asupra pieței muncii și economiei locale Absența competențelor de ocupare în profesii non-agricole Grad redus de mobilitate profesională Grad redus de ocupare a populației în servicii și mică industrie Rezistență la nou, mentalitate dependentă Îmbătrânirea populației Existența unei rate scăzute de angajabilitate a persoanelor din grupurile dezavantajate. Lipsa unităților de formare profesională continuă sau plasarea acestora la distanțe mari Existența unui număr de 780(reprezentând 27% din populație) care necesită</p>

	<p>asistență socială, astfel:</p> <ul style="list-style-type: none"> - Persoane cu handicap 53 - Familii monoparentale 74 - Văduve 124 - Vârșnici 855 - Beneficiari de VMG 105 <p>Absența sau deficitul de personal specializat Grad mai ridicat de sărăcie în comună 35% față de media județului 17% Rata mai ridicată a șomajului în comună 15% față de media județului 22% Lipsa unor centre de consiliere socială, vocațională și ocupațională cu caracter permanente Număr redus de persoane incluse în cursuri de inițiere, calificare sau reconversie profesională. Nr. mare de persoane care provin din grupuri vulnerabile romi, peste 1300 de cetățeni romani de etnie roma.</p>
<p>AMENINTARI</p> <p>Migrația populației tinere la oraș și în străinătate Creșterea persoanelor dependente de ajutor social Pierderea mesesugurilor și ocupațiilor tradiționale Lipsa de receptivitate și flexibilitate a populației locale la cerințele pieței care determina decalaje economice mari, greu de recuperat Reducerea numărului de beneficiari ai serviciilor și prestațiilor sociale ca urmare a schimbărilor legislative</p>	<p>OPORTUNITATI</p> <p>Programe de finanțare în domeniul formării și ocupării profesionale derulate de AJOFM și ONG -uri Derularea de programe de formare profesională dedicate persoanelor din grupurile vulnerabile in cadrul Centrului Comunitar de Resurse Reconversia unor capacități, în special agricole, spre arii de productivitate adaptate condițiilor locale Disponibilitatea autorităților locale de a încheia relații de parteneriat cu investitori locali sau străini Programe cu finanțare europeană derulate de ONG pentru formarea sau reintegrarea persoanelor aparținând grupurilor vulnerabile. Construcția unui camin pentru persoane varșnice, care nu au posibilitatea de a se întreține singure.</p>

EDUCAȚIE

PUNCTE TARI	PUNCTE SLABE
<p>Acoperirea necesarului de cadre didactice cu 90% personal didactic titularizat</p> <p>Creșterea numărului de nașteri</p> <p>Existența unei clădiri renovate a școlilor din comună</p> <p>Existența unei grădinițe</p> <p>Existența dotării cu materiale didactice și a accesului școlii la Internet</p> <p>Existența unui laborator de informatică</p> <p>Existența transportului copiilor la școală pe raza comunei</p> <p>Existența unei biblioteci școlare cu 1590 Volume</p>	<p>Existența unui necesar de personal didactic în proporție de 10%</p> <p>Existența unor condiții inadecvate în școli (absența grupurilor sanitare, apei curente, laboratoare, calculatoare etc.)</p> <p>Un grad ridicat de absentism (5%) și abandon școlar (1%) în rândul populației de etnie romă, cu impact major asupra șanselor de acces ulterior pe piața muncii</p> <p>Existența unei ponderi semnificative (8%) de persoane analfabete</p> <p>Existența unor cazuri de discriminare față de copiii romi</p> <p>Grad scăzut de promovabilitate la testele naționale (11%)</p>
AMENINTARI	OPORTUNITATI
<p>Atractivitatea scăzută a mediului rural pentru cadrele didactice</p> <p>Migrația populației tinere la oraș și în străinătate</p> <p>Migrația personalului didactic de la sat la oraș</p> <p>Perspectiva reducerii sau desființării unor unități școlare ca urmare a unui spor demografic negativ</p> <p>Nivel de trai de subsistență și lipsa locurilor de muncă de la nivel local determină migrația forței de muncă împreună cu elevii începând de la clasa a V. A, fapt ce cauzează absentism și abandon școlar.</p>	<p>Programe de finanțare în domeniul educațional</p> <p>Programe de educație a adulților și de formare profesională</p> <p>Dezvoltarea de programe de tip "Șansa a doua" și "Școală după școală"</p> <p>Existența programelor afirmative pentru romi</p> <p>Derularea medierii școlare prin mediatorul școlar CCR.Cosula</p>

SĂNĂTATE

PUNCTE TARI	PUNCTE SLABE
Acoperirea necesarului de personal medical cu 100% Existența unui dispensar medical , 1 cabinet de familie Existența unei farmacii Existența mediatorului sanitar pentru comunitățile de romi Dotarea cabinetelor medicale cu echipament medical adecvat	Lipsa educatiei pentru sanatate asigurata prin de mediator sanitar Dotare deficitara a cabinetelor medicale Accesul greoi la servicii de urgenta, în special din cauza drumurilor (neasfaltate, nepietruite etc.) Clădire improprie a dispensarului medical (necesită renovare) Stare precară de sănătate în rândul populației de etnie romă Asistență medicală dificilă pentru persoanele vârstnice
AMENINTARI	OPORTUNITATI
Grad redus de autonomie privind politica de sănătate la nivel local Migrația medicilor spre oraș Costul ridicat al serviciilor medicale	Programe de finanțare în domeniul medierii sanitare Programe de educație sanitară la nivel național

CULTURĂ, INFORMARE, SPORT

PUNCTE TARI	PUNCTE SLABE
<p>Existența unei baze sportive (sală de sport, teren de fotbal)</p> <p>Existența unui cămin cultural reabilitat</p> <p>Existența unor vestigii istorice, mănăstiri și a altor obiective de interes turistic</p> <p>Zilele comunei, festivaluri și alte evenimente de interes local și regional</p> <p>Existența unei publicații lunare a primăriei</p>	<p>Existența unui cămin cultural nereabilitat sau inexistența acestuia</p> <p>Dezinteresul local, absența resurselor pentru promovarea identității locale prin sport și evenimente culturale.</p> <p>Lipsa unui Centru de Informare și documentare</p> <p>Absența unei identități locale puternice inclusive a etniei roma.</p>
AMENINTARI	OPORTUNITATI
<p>Pierderea interesului pentru obiceiurile și evenimentele tradiționale</p> <p>Bugetul scăzut pentru susținerea evenimentelor culturale și sportive</p>	<p>Existența programelor de promovare turistică la nivel local</p> <p>Interesul unui segment de piață pentru agro-turism, turism cultural, religios.</p> <p>Interesul investitorilor locali pentru promovarea comunei</p> <p>Structura locala Roma interesata de promovarea propriei identitati etnice</p> <p>Asigurarea serviciilor integrate prin activitățile CCR. Cosula in localitate si sustenabilitatea acestuia dupa incetarea finantarii.</p>

MEDIUL ÎNCONJURĂTOR

PUNCTE TARI	PUNCTE SLABE
<p>Interesul autorităților locale pentru aplicarea riguroasă a legislației privind protecția mediului</p> <p>Existența unor servicii de salubritate sau colectare a gunoierului menajer</p> <p>Existența unui serviciu de urgență pentru calamități</p>	<p>Dezinteresul cetățenilor pentru un aspect curat al comunei</p> <p>Educație ecologică deficitară</p> <p>Lipsa unei grupe ecologice pentru colectarea deșeurilor.</p> <p>Inexistența unui sistem de canalizare</p> <p>Absența monitorizării calității apei din puțurile și fântânile utilizate de populație</p> <p>Aruncare gunoierilor pe terenuri virane sau depozitarea necontrolată a deșeurilor</p> <p>Lipsa spațiilor verzi amenajate în centrul comunei</p> <p>Colmatări ale șanțurilor de scurgere</p> <p>Poluarea apelor curgătoare cu deșeuri de plastic și substanțe chimice</p> <p>Utilizarea și exploatarea nerațională a pădurilor și terenurilor agricole</p> <p>Lipsa unor stații de epurare</p> <p>Insuficiența finanțare pentru proiectele de mediu</p>
AMENINTARI	OPORTUNITATI
<p>Absența unei culturi ecologice care să inducă respectul față de mediu (mai ales la nivelul populației adulte)</p> <p>Absența unor programe școlare de antrenare a copiilor și a elevilor în acțiuni practice de protecție a mediului</p> <p>Fenomene meteo extreme (poli torențiale, inundații, căderi masive de zăpezi)</p> <p>Degradarea pânzei freatice datorată depozitării necontrolate a gunoierilor menajere</p> <p>Riscul de alunecări de teren datorită tăierilor necontrolate de pădure</p> <p>Risc de inundații datorită colmatării șanșelor de</p>	<p>Utilizarea programelor UE destinate reabilitării condițiilor de mediu din mediu rural</p> <p>Extinderea colaborării și implicarea organizațiilor neguvernamentale și a școlilor în programe comune de educație ecologică</p> <p>Programe guvernamentale pentru protecția mediului și pregătire pentru situații de urgență</p> <p>Suport financiar pe diverse linii de finanțare pentru proiecte de protecție a mediului</p>

scurgere și absența unor lucrări de întreținere funciară.

GUVERNARE LOCALĂ

PUNCTE TARI	PUNCTE SLABE
<p>Interesul autorităților locale pentru problemele cetățenilor</p> <p>Transparența și accesul la informații</p> <p>Comunicarea cu cetățenii</p> <p>Aplicare procedurilor de consultare publică</p> <p>Deciderea spre modernizare a administrației publice locale</p> <p>Parteneriatul cu alte comune și în microregiuni în cadrul programului LEADER</p> <p>Parteneriate cu ONG pentru servicii specializate sau integrate</p> <p>Existența unei experiențe solide în accesarea proiectelor cu finanțare guvernamentală sau europeană</p> <p>Existența unei strategii de dezvoltare</p>	<p>Mobilizare insuficientă a cetățenilor pentru implicare în problemele comunității</p> <p>Cultura politică și civică deficitară</p> <p>Lipsa informațiilor în ceea ce privește oportunitățile de accesare a unor fonduri</p> <p>Insuficienta finanțare a proiectelor locale</p> <p>Absența unor mari contribuitori la bugetul local</p> <p>Grad ridicat de sărăcire și dependența multor cetățeni de ajutoarele de la primărie.</p> <p>Lipsa unor servicii de relaționare cu cetățenii</p> <p>Colaborare deficitară cu autoritățile de la nivel județean</p>
AMENINTARI	OPORTUNITATI
<p>Luptele politice neconstructive la nivel local</p> <p>Neasigurarea resurselor financiare necesare exercitării autonomiei locale</p> <p>Insuficienta preocupare a Consiliului Județean față de problemele comunei</p>	<p>Programe de instruire privind angajații administrației publice locale</p> <p>Existența unor programe naționale și internaționale pentru dezvoltarea capacității administrației publice locale și a serviciilor publice</p> <p>Existența perspectivei de programare financiară pentru perioada 2014-2020 și transpunerea lor în documente relevante la nivel național (CNR, PND, PNDR etc.), regional și județean (planuri strategice) .</p>

	Prezenta Cetrului Comunitar de Resurse in comunitate si sustenabilitatea acestuia.

PROBLEMELE ȘI PRIORITĂȚILE CETĂTENILOR COMUNEI

PROBLEME IDENTIFICATE	SOLUTII
INFRASTRUCTURĂ ȘI LOCUIRE Starea proastă a drumurilor comunale 0 km nepietruți, 80km neasfalțați, 75.km cu nevoie de reparație)	Programe de asfaltare, pietruire, reparare, întreținere pentru 77 km din fiecare categorie. Modernizarea prin asfaltare a 17 km. De drum comunal si 16 km. de drum satesc. Achiziționarea unui camion si a unui buldoexcavator. Modernizarea drumului catre Manastirea Zosin si amenajarea parcarii . Modernizarea drumului catre Manastirea Sfintul Nicolae Cosula si amenajarea parcarii.
Acces deficitar la apă pentru un număr de 900 gospodării	Introducere, extinderea rețelei de apă cu 25 km în zonele COSULA, BUDA, PADURENI , SUPITCA
Acces deficitar la rețeaua cu gaz pentru un număr de 900 gospodării	Introducere, extinderea rețelei de gaz cu20 km în zonele COSULA, BUDA, PADURENI, SUPITCA
Acces deficitar la energia electrică pentru un număr de 11 gospodării. Iluminatul public inexistent in unele zone ale comunei.	Introducerea sau extinderea rețelei de energie electrică cu 4 km în zonele COSULA, BUDA, PADURENI , SUPITCA . Modernizarea si extinderea rețelei de iluminatului public.
Starea improprie a clădirilor SCOALA COSULA nr. 1 si nr. 2 (gradinita Supitca, etc.)	Derularea de lucrări de renovare la scoala nr. 2 Cosula si construcția unei clădiri noi pe locul scolii nr. 1 Cosula. (renovarea gradinitei din localitatea Supitca etc.)
Riscul de inundații pentru gospodăriile din zonele situate de-a lungul Pârâului Miletin ,Piriul Mare si alte	Derularea de lucrări de terasamente și amenajări ale albiilor cursurilor de apă PĂRĂUL MILETIN

paraie.	Consolidarea și întreținerea rigolelor pentru scurgerea apei pluviale. Construcția a doua diguri privind acumularea apei în timpul ploilor abundente, pentru a evita inundarea terenurilor și caselor din zona de ses .
Blocarea drumurilor comunale în condiții meteo nefavorabile (viscol)	Achiziția de parazăpezi și a unui număr de 2 utilaje de deszăpezire
Lipsa locuințelor sau starea precară a acestora, în special în rândul comunității de romi	Accesarea de programe pentru construcția a 20 locuințe pentru romi și familii defavorizate, inițiate în parteneriat cu ONG.-uri cu expertiza. Dezvoltarea unui program de voluntariat pentru consolidarea locuințelor cu probleme structural.
Lipsa actelor de proprietate asupra imobilelor și terenurilor a cetățenilor din comuna Cosula.	Introducerea unei linii de buget /anual pentru rezolvarea dreptului la proprietate a cetățenilor din comuna Cosula. Accesarea de fonduri nerambursabile în acest sens.

PROBLEME IDENTIFICATE	SOLUTII
ECONOMIE LOCALĂ	
Caracterul preponderent agricol	Diversificarea serviciilor prin atragerea de investitori în sectorul non-agricol. Infintarea unei cooperative agricole de productie.
Lipsa locurilor de muncă	Creșterea atractivității comunei pentru investitori prin punerea la dispoziție de terenuri pentru parcuri industriale.
Insuficienta dezvoltare a micii industrii locale (ateliere pentru tricotațe, confecții, morărit, prelucrarea lemnului, prelucrarea laptelui etc.)	Crearea în parteneriat a unor cursuri de dezvoltare a afacerilor, management și marketing al afacerilor mici Accesarea programelor de dezvoltare a IMM Informare și consultanță

<p>Insuficienta valorificare a tradițiilor locale în creșterea animalelor (ovine, porcine, cabaline, păsări, albinărit etc.), cultivarea viței de vie, pomiculturii, meșteșugărit (prelucrarea lăunii, cojocăritul, fesătorie etc.), colectarea de plante medicinale</p> <p>Posibilități reduse de comercializare a produselor agricole și/sau animale.</p> <p>Lipsa unui dispensar veterinar și personal calificat în domeniu.</p>	<p>Crearea în parteneriat a unor cursuri de marketing al afacerilor mici și intrarea în rețelele de distribuție regională și națională a produselor.</p> <p>Accesarea programelor de dezvoltare ale Ministerului Agriculturii</p> <p>Informare și consultanță</p> <p>Crearea unui centru de depozitare și comercializare en gros a produselor agricole.</p> <p>Crearea sau extinderea târgului sau pieței de comercializare a produselor agricole și/sau animale.</p> <p>Construcții unui dispensar veterinar.</p> <p>Angajarea de personal specializat.</p>
<p>Parcelarea terenurilor sau fărâmițarea proprietății agricole-productivitate scăzută (suprafețe agricole nu pot fi eficient lucrate mecanizat)</p> <p>Grad scăzut de asociere a proprietarilor de terenuri agricole</p>	<p>Stimularea asociativității prin organizarea de întâlniri de prezentare a avantajelor asocierii.</p>
<p>Lipsa de informații despre modul de inițiere și gestionare a unei afaceri</p>	<p>Crearea în parteneriat cu ONG-urile a unui birou de informare și consultare în antreprenoriat, sprijinirea inițiativelor cetățenilor pentru deschiderea și dezvoltarea propriei afaceri.</p>
<p>Productivitate redusă a producției agricole</p> <p>agricultura rudimentară.</p>	<p>Crearea în colaborare cu A.N.C.A. a unor sesiuni de informare privind noile tehnologii de exploatare agricolă</p>
<p>Promovarea insuficientă a potențialului turistic al comunei</p>	<p>Crearea unui concept de promovare a potențialului turistic al comunei și derularea unei campanii de informare privind TURISMUL RURAL (mânăstire, peșteri, schii, cetate, lac, izvoare termale, mine de sare etc. în funcție de specificul fiecărei comune)</p>
<p>Inexistența indicatoarelor de orientare turistică</p>	<p>Amenajarea de trasee turistice și postarea de indicatoare de orientare spre obiectivele turistice ale comunei.</p>

<p>Lipsa abilităților de management și certificare a calității serviciilor agroturistice</p>	<p>Organizarea în parteneriat de cursuri de calificare în managementul pensiunilor agroturistice. Organizarea de schimburi de experiență cu alte comune în domeniul agroturismului. Concesionarea de terenuri care se pretează la agroturism în vederea sprijinirii inițiativelor de înființarea și dezvoltare agroturistica.</p>
--	---

PROBLEME IDENTIFICATE	SOLUTII
<p>OCUPARE ȘI ASISTENȚĂ SOCIALĂ Absența ofertelor de muncă la nivel local. Forță de muncă excedentară determină migrația forței de munca.</p>	<p>Acordarea de facilități pentru întreprinzători. Stimularea inițiativelor locale de creare de locuri de muncă. Participarea la bursele AJOFM organizate la nivelul județului.</p>
<p>Absența calificărilor profesionale corelate cu pita muncii</p>	<p>Organizarea de cursuri de calificare în domenii non agricole, prin AJOFM și inițiativele ONG Dezvoltarea de programe de calificare a persoanelor în raport de nevoile angajatorilor locali sau regionali. Dezvoltarea în parteneriat a unor programe de recunoaștere a competențelor pentru ocupații tradiționale și non tradiționale</p>
<p>Deficitul educațional major pentru calificare, în special în rândul romilor.</p>	<p>Dezvoltarea programelor de tip “ A doua Șansa”. Participarea la cursuri de formare profesională.</p>
<p>Rată de ocupare mai scăzută a romilor față de populația majoritară</p>	<p>Programe de antreprenoriat. Participare la bursele de muncă speciale pentru romi. Medierea cu angajatorii locali prin intermediul unui facilitator comunitar sau prin expertul local pentru romi.</p>

Existența unei rate scăzute de angajabilitate a persoanelor din grupurile dezavantajate.	Atragerea inițiativelor de economie socială, inclusiv prin accesarea fondurilor europene.
Lipsa unităților de formare profesională continuă sau plasarea acestora la distanțe mari	Parteneriat cu organizații neguvernamentale privind organizarea de cursuri de formare la nivel local. Reînființarea școlii tradiționale de arte și meserii (acolo unde e cazul).
Lipsa informațiilor despre piața muncii	Sustinerea de servicii de informare, orientare și consiliere, mediere pe piața muncii în parteneriat cu ONG. Participarea la bursele AJOFM.
Reducerea numărului de beneficiari ai serviciilor și prestațiilor sociale ca urmare a schimbărilor legislative	Clarificarea situațiilor legale ale persoanelor dezavantajate. Informarea angajatorilor despre beneficiile programelor de economie socială. Închirierea de conventii de solidaritate cu AJOFM. Botosani in baza legii 76/2002, stimularea fortei de munca.
Număr mare de persoane fără acte de identitate, în special în rândul romilor	Rezolvarea problemelor actelor de identitate de către expertul local rom, mediator școlar sau mediatorul sanitar

PROBLEME IDENTIFICATE	SOLUTII
Accesul dificil la școală pentru elevii din satele îndepărtate.	Achiziționarea (repararea) unui microbuz pentru transportul elevilor la și de la școală.
Existența unor condiții inadecvate în școli (absența grupurilor sanitare, apei curente, laboratoare, calculatoare etc.)	Construcția ,renovarea și dotarea unităților școlare (grupuri sanitare, apă curentă, dotarea laboratoarelor, achiziția de calculatoare, acces la Internet)

<p>Grad scăzut de promovabilitate la testele naționale (6%)</p> <p>Dotarea precară a bibliotecii comunale.</p>	<p>Sprrijinirea programelor de pregătire “ Școală după școală” în parteneriat cu ONG.</p> <p>Achiziția sau luarea prin donație a unui număr de 1200 volume</p> <p>Dezvoltarea unui program de tip e- biblioteca.</p>
<p>Existența unui deficit de 10 cadre didactice la nivel local</p>	<p>Crearea unui program de creștere a atractivității posturilor didactice din comună prin oferirea de condiții avantajoase de stabilire în mediul rural</p> <p>Încurajarea întoarcerii în comună a absolvenților de studii superioare.</p>
<p>Un grad ridicat de absentism (15%) și abandon școlar (2%) în rândul populației de etnie romă, cu impact major asupra șanselor de acces ulterior pe piața muncii</p>	<p>Crearea postului de mediator școlar la nivelul celor 3 scoli din satele Supitca, Bida și Padureni.</p> <p>Program de informare în rândul comunității de romi despre importanța educației în rândul copiilor în contextul tradiției romne.</p> <p>Program de sprijin a copiilor romi și a celor proveniți din familii defavorizate prin acordarea unor burse sociale, sau a unor premii la sfârșitul anului școlar.</p>
<p>Educație prescolară slab reprezentată în comunitate.</p>	<p>Sprrijinirea înființării a minim două grupe de gradinită în satele Cosula și Supitca.</p> <p>Construcția unei gradinite cu două sali de clasă, loc de joacă, loc de servit masă și un grup sanitar , în localitatea Supitca.</p>
<p>Existența unei ponderi semnificative (2 %) de persoane analfabete</p> <p>Discriminarea elevilor de etnie romă.</p>	<p>Sprrijinirea programelor de pregătire “ A doua șansă” în parteneriat cu școala și cu organizații neguvernamentale</p> <p>Program de informare a cadrelor didactice și a elevilor despre legislația anti-discriminare</p> <p>Încurajarea proiectelor interculturale</p>

	<p>Informare despre programele de măsuri afirmative privind locurile speciale la liceu și facultate pentru etnicii romi. Organizarac de evenimente tematice care sa promoveze toleranta si diversitatea interculturala in scoli.</p>
--	--

PROBLEME IDENTIFICATE	SOLUTII
<p>SĂNĂTATE</p> <p>Deficit de personal medical în raport cu starea de sănătate a cetățenilor din comuna Cosula.</p>	<p>Crearea unui program de creștere a atractivității posturilor medicale din comună prin oferirea de condiții avantajoase de stabilire în mediul rural</p> <p>Suplimentarea în organigrama a unui post de asistent comunitar și angajarea acestuia de către APL.</p>
<p>Dotarea inadecvată a cabinetului medical.</p> <p>Starea clădirii dispensarului (cabinetului medical) comunal.</p>	<p>Dotarea cabinetului medical cu aparatură adecvată</p> <p>Renovarea clădirii dispensarului (cabinetului medical) comunal.</p> <p>Construcția unui cabinet medical uman.</p>
<p>Acces inegal la serviciile de sănătate. Persoane neînscrise la medicul de familie.</p>	<p>Angajarea și optimizarea activității mediatorului sanitar.</p> <p>Clarificarea situației individuale a înscrierii la medicul de familie, în speciale a etnicilor romi.</p>
<p>Absența informațiilor pentru prevenirea și profilaxia bolilor</p>	<p>Campanii de informare și educație sanitară derulate de mediatorul sanitar și personalul medical.</p> <p>Servicii de informare derulate în parteneriat.</p>
<p>Starea precară de sănătate, în special în comunitățile de romi</p>	<p>Campanii de vaccinare și control medical periodic derulate de medicul de familie, implementarea programelor naționale de testare și prevenire.</p> <p>Subvenționarea unei campanii de screening al Hepatitei B. și C. la nivelul comunei Cosula.</p>
<p>Asistență medicală dificilă pentru persoanele vârstnice, persoanele cu handicap etc.</p>	<p>Asigurarea de către Consiliul Local a transportului personalului medical la domiciliul persoanelor aflate în imposibilitatea de deplasare.</p> <p>Srijinirea în parteneriat a programelor de asistent personal și îngrijire la domiciliu.</p> <p>Construcția unui camin pentru batrani și persoane cu handicap.</p>

Acces dificil la servicii de urgență	Crearea în parteneriat cu alte comune a unui serviciu de tip SMURD la nivel de microregiune
--------------------------------------	---

PROBLEME IDENTIFICATE	SOLUTII
CULTURĂ, INFORMARE, SPORT, Inexistența posibilității de petrecere timpului liber sau de organizare a evenimentelor familiale (nunți, botezuri, etc.) Existența unei baze sportive nereabilitate teren de fotbal . Slaba performanță a echipei locale de fotbal	Construcția unui camin cultural. Modernizarea a trei parcuri in localitatile Cosula ,Supitca si Padureni. Construcția sau renovarea bazei sportive,teren de fotbal . Cumpărarea de echipament sportiv Construirea unei noi echipe de fotbal Atragerea de investitori pentru finanțarea echipei de fotbal
Identitate locală slabă.	Organizarea de evenimente de genul “Zilele comunei”, “Zilele vinului”, “ Festivalul fanfarelor” etc. Accesarea programelor de înregistrare și promovare a produselor locale. Construcția si amenajarea unei cladiri pentru muzeul satului,dotarea cu obiecte traditionale stramosesti.
O promovare slaba a datinilor si obiceiurilor stravechi.	Intensificarea si promovarea,obiceiurilor de iarna. Achiziționarea de costume populare si obiecte traditionale.
Acces redus la informații pentru cetățenii comunei	Realizarea unei publicații lunare a comunei Extinderea rețelei de cablu și Internet la nivelul comunei
Discriminarea, potențialul de conflict între romi și majoritari	Proiecte comune interculturale, campanii anti-discriminare in școala si la întâlniri publice. Programe de educație și informare preventivă a membrilor comunității de romi privind relația cu majoritarii, derulate în parteneriat. Mediere comunitară și cooperarea liderilor comunităților de romi cu autoritățile locale.

PROBLEME IDENTIFICATE	SOLUTII
MEDIUL ÎNCONJURĂTOR	
Lipsa unei gropi ecologice pentru colectarea deșeurilor sau a unei stații de transfer	Crearea unei gropi ecologice la nivelul comunei. Crearea sau extinderea serviciilor de colectare a gunoaielor menajere la nivelul comunei.
Inexistența unui sistem de canalizare	Dezvoltarea unui program de canalizare la nivelul comunei. Construcția unei stații de epurare a apelor uzate.
Absența monitorizării calității apei din puțurile și fântânile utilizate de populație.	Inițierea unui program de evaluare permanentă a calității apei. Crearea sau extinderea rețelei de apă a comunei.
Aruncare gunoaielor pe terenuri virane sau depozitarea necontrolată a deșeurilor. Poluarea apelor curgătoare cu deșuri de plastic și substanțe chimice	Derularea de acțiuni de ecologizare a spațiilor publice și private de pe teritoriul comunei prin programe colective de voluntariat. Aplicarea de sancțiuni legale privind încălcarea legislației de mediu.
Lipsa spațiilor verzi amenajate în centrul comunei	Amenajarea unui parc în centrul comunei.
Fenomene meteo extreme (poli torențiale, inundații, căderi masive de zăpezi)	Decolmatări ale șanțurilor de scurgere. Executarea de lucrări de terasamente și amenajare a digurilor. Plasarea de parazăpezi și plantarea de vegetație de protecție la marginea drumurilor și a zonelor locuibile vulnerabile.
Riscul de alunecări de teren datorita tăerilor necontrolate de pădure	Executarea de lucrări de terasamente. Realizarea programului de reîmpădurire a zonelor ȘUPTCA , PĂDURENI .
Insuficienta informare a populației privind	Derularea de acțiuni de informare și educare privind necesitatea unui mediu curat

aspectele de mediu	în școli și în adunări publice.
Expunere la incendii	Crearea în comună a unui serviciu de pompieri voluntari. Achiziționarea unei autospeciale pentru stingerea incendiilor.

PROBLEME IDENTIFICATE	SOLUTII
GUVERNAREA LOCALĂ Insuficienta finanțare a proiectelor locale	Existența perspectivei de programare financiară pentru perioada 2014-2020 și transpunerea lor în documente relevante la nivel național (CNR, PND, PNDR etc.) , regional și județean (planuri strategice) Asigurarea parteneriatului cu ONG-uri pentru atingerea obiectivelor strategice. Atragerea de mari investitori pe teritoriul comunei. Incheierea de parteneriate viabile cu ONG-uri cu experienta in domeniu.
Capabilitate deficitară în gestionarea fondurilor europene	Participarea la Programe de instruire privind angajații administrației publice locale. Existența unor programe naționale și internaționale pentru dezvoltarea capacității administrației publice locale și a serviciilor publice. Crearea unui birou de informare și consultanță privind fondurile europene, în parteneriat. Angajarea unui specialist pentru scrierea și implementarea de proiecte la nivelul primăriei comunei Cosula.
Nevoia de cooperare micro-regională și regională	Extinderea parteneriatului cu alte comune și în microregiuni în cadrul programului LEADER
Neasigurarea resurselor financiare necesare exercitării autonomiei locale	Extinderea parteneriatelor cu ONG pentru servicii specializate sau integrate. Asigurarea nevoilor de finanțare prin proiecte europene.
Insuficienta preocupare a problemelor cetățenilor	Organizarea trimestrială de întâlniri de informare și dezbateri publică. Atragerea cetățenilor în procesul de decizie de la nivel local.
Mobilizare insuficienta a cetățenilor pentru	Încurajarea programelor de acces la informații, transparență, consultare și implicare în

<p>implicare în problemele comunității</p>	<p>deciziile locale. Informarea, consultarea și dezbateră proiectelor strategice. Activarea grupurilor de acțiune locală sau a comisiilor locale mixte ca forumuri de dezbateră publică</p>
<p>Slabul impact al unor programe cu finanțare europeană derulate de ONG în domeniul formării, ocupării, îmbunătățirii situației romilor etc.</p>	<p>Aplicarea la nivel local a prevederilor Strategiei naționale pentru incluziunea socială a romilor. Derularea de proiecte prin liniile de finanțare derulate de Agenția Națională pentru Romi și alte instituții. Încurajarea ONG pentru oferirea de servicii complementare și integrate la nivelul comunității. Asigurarea sustenabilității programelor existente.</p>
<p>Nivelul corupției la nivel local</p>	<p>Aplicarea regulilor transparenței și publicare pe site-ul comunei a tuturor anunțurilor de licitații publice și a modului de utilizare a bugetului. Organizarea de dezbateri publice la nivel local despre combaterea corupției. Respectarea prevederilor legislației anti-corupție. Descurajarea corupției la nivel local prin crearea unei cutii de sesizări și reclamații și publicarea numerelor de telefon anticorupție.</p>

Potențial natural și uman

Potențial funciar și forestier

Localitatea Coșula are o structură avantajoasă a fondului funciar, datorită ponderii ridicate a terenurilor agricole și forestiere care în însumează 43,0% și respectiv 53,0% din suprafața totală a comunei. Comuna Coșula deține un important potențial silvic care este localizat în partea de sud-vest a comunei. Cele 2904 ha terenuri forestiere sunt importante atât pentru exploatarea lemnului cât și a fondului cinegetic. Localitatea Coșula este comună de deal. Modelul structural al fondului funciar agricol oferă posibilități semnificative de dezvoltare a economiei rurale, prin practicarea unei agriculturi diversificate, cu largi posibilități de îmbinare a ramurilor și de dezvoltare a unei agriculturi complexe. Cea mai mare parte din fondul funciar agricol este reprezentată de terenurile arabile (71,0 %) care sunt urmate de pășuni și fânețe (26,0%). Viile și livezile dețin împreună 3,0% din suprafața agricolă totală. Punctele slabe ale potențialului funciar și forestier se cantonează în categoria celor specifice utilizării iraționale. Amenințările sunt : politici și strategii neclare definite privind utilizarea optimă a fondului funciar, Implementarea deficitară a legislației funciare (legi neclare, adesea contradictorii și lipsite de transparență) și ne-finalizarea reformei funciare.

Potențial turistic

Potențialul turistic al comunei este dat, în primul rând, de situaarea acesteia într-o regiune cu valoare etno-culturală și prezența unor monumente istorice. Peisajele variate de care dispune îi conferă comunei Coșula și un potențial turistic natural. Punctul slab este precaritatea infrastructurii rurale și lipsa unei infrastructurii specifice. Oportunitățile sunt generate de: posibilități de accesare a fondurilor externe și interne și localizare într-o regiune cu valoare etno-cultural importantă.

Potențial uman

Resursele umane sunt un factor sensibil al dezvoltării durabile; procesul de dezechilibrare a structurii pe sexe, de ocupare excesivă în agricultură sunt de natură inhibatorie pentru modernizarea comunității. Tendința demografică este de reducere a numărului de locuitori; în perioada 1992-2007 populația a scăzut, în medie cu 164 locuitori/an. Sporul natural este negativ: - 10%. Există o serie de puncte tari, favorabile dezvoltării rurale, susținerii procesului de diversificare ocupațională: forță de muncă ieftină, spirit antreprenorial, procesul de îmbătrânire necaracteristic. Oportunitățile sunt generate nu numai de existența multiplelor programe de dezvoltare umană dar și implicării responsabilă a factorilor locali în schimbarea a calității vieții rurale.

Puncte Tari	Puncte Slabe	Oportunități	Amenințări/Restricții
<p>→ Importante resurse funciare agricole: terenuri arabile, pășuni și fânețe.</p> <p>→ Resurse forestiere semnificative.</p>	<p>→ Fond forestier irațional exploatat și diminuarea activităților de întreținere și regenerare a pădurilor.</p>	<p>Potențial funciar și forestier</p> <p>→ Set aproape complet de legi privind drepturile de proprietate, administrarea, ameliorarea și exploatarea fondului funciar.</p> <p>→ Posibilități de accesare a fondurilor externe si interne.</p>	<p>→ Politici și strategii neclar definite privind utilizarea optimă a fondului funciar.</p> <p>→ Implementarea deficitară a legislației funciare (legi neclare, adesea contradictorii și lipsite de transparență) și ne-finalizarea reformei funciare.</p>

Puncte Tari	Puncte Slabe	Oportunități	Amenințări/Restricții
Potențial turistic			
<ul style="list-style-type: none"> → Accesibilitate rutieră medie spre bună. → Peisaj natural variat. → Condiții climatice favorabile desfășurării anumitor activități economice. → Resurse hidrografice importante. → Resurse floristice și faunistice importante. → Potențial turistic mediu. 	<ul style="list-style-type: none"> → Infrastructură precară. 	<ul style="list-style-type: none"> → Posibilități de accesare a fondurilor externe și interne. → Localizare într-o regiune cu potențial etno-cultural important. 	<ul style="list-style-type: none"> → Dificultatea accesării programelor specifice axate pe dezvoltarea potențialului turistic. → Lipsa unei tradiții instituționale de valorificare a potențialului turistic.
Potențial uman			
<ul style="list-style-type: none"> → Forță de muncă ieftină. → Spirit antreprenorial → Procesul de îmbătrânire nu este caracteristic acestei localități. 	<ul style="list-style-type: none"> → Pondere mare a populației ocupate în agricultură → Relativ dezechilibrul în structura pe sexe. 	<ul style="list-style-type: none"> → Creșterea suportului financiar pentru proiectele de dezvoltare umană. → Gradul de implicare responsabilă a autorităților locale în creșterea standardului de viață comunitar. 	<ul style="list-style-type: none"> → Sărăcie rurală: <ul style="list-style-type: none"> - dispersată spațial: în satele Buda, Pădureni și Șupitca; - 45% din populație, conform evaluării autorităților locale.

Activități economice

Caracteristic pentru comuna Coșula este preponderența activităților agricole. Dependența excesivă față de această activitate economică constituie principalul obstacol în derularea normală a procesului de dezvoltare și modernizare rurală locală.

Agricultură

Agricultura este principala ramură economică a comunei și concentrează o importantă parte a forței de muncă. Producția agricolă reprezintă nu numai un suport important pentru asigurarea existenței populației rurale care participă la realizarea ei, ci și o bază a diversificării ocupaționale rurale. Existența unor cantități mai mari de produse agricole potențial disponibile pentru prelucrare crește capacitatea comunei pentru inițierea și dezvoltarea unor afaceri vizând prelucrarea acestor materii prime. Raportându-ne la principalele culturi vegetale întâlnite în comuna Coșula structura de producție prezintă drept caracteristică importantă faptul că ponderi mari din suprafața agricolă sunt alocate pentru culturile cerealiere (grâu, porumb) și ponderi mai reduse culturilor tehnice cu grad mare de intensivizare cum sunt floarea soarelui și sfecla de zahăr. Această variație are o influență deosebit de importantă asupra veniturilor din producția vegetală obținute de populația comunei, știut fiind faptul că tipurile de culturi menționate au o valoare adăugată mare și sunt destinate, în bună măsură, comercializării. În comuna Coșula deși există condiții favorabile creșterii animalelor numărul acestora este deosebit de redus.

Punctele slabe sunt : pondere scăzută a culturilor intensive, sectorul de creștere a animalelor este slab dezvoltat, pondere însemnată de exploatații agricole individuale de subzistență și semisubzistență, suprafața medie a unei proprietăți agricole este redusă 1,57 ha. Oportunitățile pe care le are acest sector economic sunt : posibilitatea valorificării superioare a potențialului zootehnic prin organizarea mai eficientă a

producătorilor (cooperare), set aproape complet de legi privind drepturile de proprietate, administrarea, ameliorarea și exploatarea fondului funciar, existența unei politici de dezvoltare agricolă și rurală (oportunitatea accesării fondurilor europene).

Puncte Tari	Puncte Slabe	Oportunități	Amenințări/Restricții
Agricultură			
<ul style="list-style-type: none"> → Importante resurse funciare agricole: terenuri arabile, pășuni și fânețe. → Resurse forestiere importante (53,0%). → Resurse forestiere valoroase (frasin, stejar și ulm etc). → Ponderea sectorului privat a crescut an de an, ajungând să fie în prezent dominant. → Preponderența exploataților agricole familiale. → Forme de lucrare comasată a terenurilor o parte importantă a terenurilor agricole se lucrează comasat: 292 ha (13,0% din total suprafața agricolă) sunt lucrate în sistem asociativ; 215 ha (9,0%) se lucrează în sistem dearendare de către persoane individuale; iar 180 ha (8,0%) sunt exploatare de 5 societăți comerciale. 	<ul style="list-style-type: none"> → Pondere scăzută a culturilor intensive. → Sectorul de creștere a animalelor slab dezvoltat. → Pondere însemnată de exploatații agricole individuale de subzistență și semisubzistență. → Suprafața medie a unei proprietăți agricole este redusă (1,57 ha). 	<ul style="list-style-type: none"> → Posibilitatea valorificării superioare a potențialului zootehnic prin organizarea mai eficientă a producătorilor (cooperare). → Set aproape complet de legi privind drepturile de proprietate, administrarea, ameliorarea și exploatarea fondului funciar. → Existența unei politici de dezvoltare agricolă și rurală (oportunitatea accesării fondurilor europene). 	<ul style="list-style-type: none"> → Restricții pentru dezvoltarea unor activități agricole determinate de anumite caracteristici ale cadrului natural.

Industria locale și meșteșugurile

În mica industrie și domeniul prestărilor de servicii către populație, se constată o slabă dezvoltare a activităților desfășurate. Pe teritoriul comunei Coșula sunt unități de exploatare a masei lemnoase, în număr redus (2 ateliere de tâmplărie și 3 secții debitat bușteni); numărul lor este insuficient pentru prelucrarea volumului mare de masă lemnoasă. Ca un punct slab, element de frânare, este și lipsa de interes a tinerei generații pentru activitățile tradiționale. Oportunitățile de care pot beneficia industriile locale sunt: concesionare terenuri la prețuri atractive, industria

ușoară este o oportunitate, comuna dispunând de suficientă forță de muncă calificată/ necalificată, ieftină în acest domeniu, prelucrarea lemnului este un alt domeniu favorabil afacerilor, existența unei politici de dezvoltare rurală, prin valorificarea identității locale/zonale (oportunitatea accesării fondurilor europene), interes maxim din partea societății civile și a comunității internaționale pentru susținerea dezvoltării rurale locale/regionale.

Puncte Tari	Puncte Slabe	Oportunități	Amenințări/Restricții
<p>→ Cantități importante de materii prime locale care pot fi valorificate.</p> <p>→ Forța de muncă ieftină.</p>	<p>Industria locale și meșteșugurile</p> <p>→ Slaba dezvoltare a activităților de mică industrie și meșteșugărit.</p> <p>→ Numărul redus de locuri de muncă comparativ cu populația activă a comunei.</p> <p>→ Interes relativ redus al tinerei generații pentru specializării în meseriile tradiționale.</p>	<p>→ Concesionare terenuri la prețuri atractive.</p> <p>→ Industria ușoară este o oportunitate, comuna dispunând de suficientă forță de muncă calificată, necalificată, ieftină în acest domeniu.</p> <p>→ Prelucrarea lemnului este un alt domeniu favorabil afacerilor.</p> <p>→ Existența unei politici de dezvoltare rurală, prin valorificarea identității locale/zonale (oportunitatea accesării fondurilor europene).</p> <p>→ Interes maxim din partea societății civile și a comunității internaționale pentru susținerea dezvoltării rurale locale/regionale.</p>	<p>→ Pierderea interesului localnicilor pentru activitățile tradiționale.</p> <p>→ Interesul scăzut al investitorilor pentru această zonă.</p>

Turism rural

Turismul pentru comuna Coșula poate deveni un sector cu potențial deosebit pentru creșterea economică a zonei.

Prin poziția sa geografică și istoria acestei zone, comuna Coșula dispune de o mare varietate de resurse naturale, culturale care susțin posibilitatea practicării turismului de mai multe feluri: turism rural, agroturism, turism ecumenic, istoric și cultural.

Dispune de avantajul varietății formelor de relief, situri în zone apropiate cu multe morminte și vestigii istorice, precum și de localnici care au păstrat datinile strămoșești. Restricțiile sunt generate de competiția turistică existentă în arealul regional.

Servicii

Calitatea vieții rurale din localitatea Coșula este grevată de ineficiența socială a serviciilor. Punctele slabe sunt: diversificare minimă și neacoperirea tuturor cerințelor populației. Oportunitățile legate de acest domeniu important pentru calitatea vieții sunt: existența proiectelor de îmbunătățire a calității vieții rurale, de modernizare a spațiului rural, existența unei politici de dezvoltare rurală.

Puncte Tari	Puncte Slabe	Oportunități	Amenințări/Restricții
→ Importante resurse turistice.	→ Lipsa serviciilor turistice. → Capacitate redusă de cazare a turiștilor. → Fără accesibilitate feroviară directă.	Turism rural → Poziția geografică, istoria, cultura, tradițiile locale pasirate dau posibilitatea practicării mai multor forme de turism. → Existența condițiilor pentru dezvoltarea turismului religios, cinegetic, cultural și istoric în comuna Coșula. → Drumul European 58 Iași-Botoșani-Suceava traversează teritoriul comunei Coșula. Precum și a drumului Județean 208 H care face legătura Coșula-Cristești-Vorona și care se intersectează și cu DE 58. → Posibilități de accesare a fondurilor externe și interne.	→ Migrarea turistică către alte regiuni.
		Servicii	
→ Existența servicii de bază	→ Ofertă slab diversificată de servicii. → Insuficient dezvoltate serviciile destinate populației (croitorie, încălțăminte etc.).	→ Proiecte de îmbunătățire a calității vieții rurale. → Proiecte de modernizare a spațiului rural. → Existența unei politici de dezvoltare rurală, prin dezvoltarea serviciilor rurale, îmbunătățirea calității vieții prin crearea serviciilor de bază pentru populație (oportunitatea accesării fondurilor europene).	→ Relativa capacitate instituțională de accesare, implementare a proiectelor.

Infrastructură

Starea infrastructurii rurale este improprie dezvoltării economice a comunei Coșula .

Infrastructura rutieră

Comuna Coșula este caracterizată de un nivel mediu al dezvoltării rețelei de infrastructură. Infrastructura rutieră este necorespunzătoare din punct de vedere cantitativ și calitativ. Punctele slabe sunt concentrate în dimensiunile reduse ale drumurilor modernizate și în calitatea slabă a drumurilor intracomunitare, sistem stradal de evacuare a apei nemodernizat. Amenințarea principală poate să fi discontinuitatea asigurării finanțării derulării programelor. Oportunitățile sunt: existența proiectelor și gradul de responsabilizarea al autorității locale.

Puncte Tari	Puncte Slabe	Oportunități	Amenințări/Restricții
Infrastructură rutieră			
→ Comuna are acces atât la DE 58 (Iași-Botoșani-Suceava) cât și la DJ208H (Vorona-Oneaga-Coșula).	→ Starea proastă a drumurilor comunale și de legătură (majoritatea drumurilor comunale nepietruite, DJ 208H neasfaltat). → Sistem stradal de evacuare a apei nemodernizat. → Cea mai apropiată stație de carburanți se află la 17 km de comună.	→ Existența unor proiecte la nivelul administrației locale privind modernizarea infrastructurii de acces : pietruirea drumurilor comunale și sătești, modernizarea DJ208H. → Alte priorități : întreținerea drumului european DE58, modernizarea sistemului stradal de evacuare a apei (prin dalare), construirea de poduri și podețe, amenajarea drumurilor de acces la terenurile agricole. → Existența programelor cu finanțare națională și europeană.	→ Asigurarea resurselor financiare necesare realizării acestor obiective importante de infrastructură poate să fie discontinuă.

Infrastructura tehnico edilitară

Majoritatea gospodăriilor din comuna Coșula sunt ridicate din materiale de construcții nedurabile (chirpici sau paiantă) și au un grad redus de confort, accentuat de lipsa utilităților (apă curentă, canalizare). În prezent, autoritățile locale au printre obiectivele imediate și realizarea unui sistem de alimentare cu apă, precum și introducerea sistemului de canalizare. Majoritatea gospodăriilor din comună sunt conectate la rețeaua electrică, dar există însă și gospodării care nu sunt încă racordate, în special cele izolate. În comună există sistem de iluminat public care trebuie însă modernizat și extins. Oportunitățile sunt concretizate în : existența unor proiecte ce urmează a fi demarate în perioada următoare privind: introducerea sistemelor de canalizare și alimentare cu apă potabilă, racordarea la conducta de gaze naturale, modernizarea iluminatului public, extinderea rețelei de energie electrică și achiziționarea de containere și pubele pentru deșeuri; alte priorități ale autorităților locale privind dezvoltarea infrastructurii : achiziționarea unei mașini specializate pentru transportul gunoiului menajer, înființarea unui centru pentru recuperarea materialelor refolosibile.

Puncte Tari	Puncte Slabe	Oportunități	Amenințări
Infrastructura tehnico-edilitară			
→ Rețeaua de energie electrică acoperă majoritatea gospodăriilor comunei.	→ Sistem de iluminat public nemodernizat → Lipsa alimentării cu gaze naturale.	→ Existența unor proiecte ce urmează a fi demarate în perioada următoare privind: introducerea sistemelor de canalizare și alimentare cu apă potabilă, racordarea la	→ Asigurarea resurselor financiare necesare realizării acestor obiective importante de infrastructură.

	<p>→ Lipsa rețelei de distribuție a apei potabile și a sistemului de canalizare.</p> <p>→ Comuna nu dispune de groapă ecologică de gunoi sau incinerator pentru tratarea deșeurilor solide.</p>	<p>conducta de gaze naturale, modernizarea iluminatului public, extinderea rețelei de energie electrică și achiziționarea de containere și pubele pentru deșeuri.</p> <p>→ Alte priorități ale autorităților locale privind dezvoltarea infrastructurii : achiziționarea unei mașini specializate pentru transportul gunoierului menajer, înființarea unui centru pentru recuperarea materialelor refofosibile.</p>	
--	---	---	--

Infrastructura de comunicație, telecomunicație și socială

Infrastructura de comunicație reprezintă o problemă importantă a comunei Coșula. Cu excepția porțiunii din DE 58 care tranzitează intravilanul comunei, nu există alte porțiuni de drum asfaltat. Din această cauză, gradul de accesibilitate între satele componente, precum și între acestea și localitățile apropiate este redus.

Infrastructura de telecomunicație nu este caracterizată de parametri moderni.

Problemele resimțite la nivelul sistemului de învățământ sunt legate de: integrarea în sistem a copiilor romi, dotarea cu tehnică de calcul a școlilor; demararea de reparații capitale la școala generală din satul Coșula (celelalte școli din Pădureni, Buda și Șupitca au fost modernizate în 2006), amenajarea unei biblioteci și achiziționarea de cărți.

Oportunitățile infrastructurii sunt generate de existența programelor/proiectelor cu finanțare națională și europeană axate pe această problematică.

Puncte Tari	Puncte Slabe	Oportunități	Amenințări/Restricții
<ul style="list-style-type: none"> → Existența unei rețele de telefonie fixă. → Existența în comună a televiziunii prin cablu. 	<ul style="list-style-type: none"> → Lipsa posibilităților de conectare la internet. → Dotare insuficientă a administrației locale cu tehnică de calcul și comunicații. → Numărul mic de gospodării care au acces la telefonie fixă. 	<p>Infrastructura de telecomunicație</p> <ul style="list-style-type: none"> → Printre prioritățile autorităților locale se numără: dotarea cu aparatură de calcul și comunicații performantă. 	<ul style="list-style-type: none"> → Sărăcie rurală.
Puncte Tari	Puncte Slabe	Oportunități	Amenințări
Infrastructura socială			

<p>→ Existența a șapte unități de învățământ (4 școli și 3 grădinițe cu program normal), unele dintre ele modernizate recent.</p>	<p>→ Infrastructura de sănătate insuficient dezvoltată și modernizată. → Lipsa unui cămin cultural în comună. → Școală generală din satul Coșula nemodernizată. → Lipsa tehnicii de calcul la nivelul majorității unităților de învățământ.</p>	<p>→ Pe lista de priorități a autorităților locale privind îmbunătățirea infrastructurii sociale se regăsesc: efectuarea de reparații capitale la școala generală din Coșula, dotarea școlilor cu materiale didactice și tehnică de calcul, construirea unui cămin cultural, modernizarea dispensarului existent și construirea unui nou dispensar, amenajarea unui cămin pentru bătrâni → Existența programelor cu finanțare națională și europeană pentru grupurile defavorizate</p>	<p>→ Lipsa de atractivitate pentru atragerea de personal medical (medic stomatolog, medici primari).</p>
---	--	---	--

Mediu

Nu există în cadrul localității Coșula probleme de mediu grave. Sursa principală a poluării mediului o constituie activitatea agricolă și modul, în continuare defectuos, de depozitare a gunoiiului menajer. Există zone cu riscuri naturale: zone inundabile și zone cu alunecări de teren. Oportunitățile constau în existența programelor care ar putea fi accesate și în inițierea unor activități susținute, desfășurate de factorii locali pentru crearea unei mentalități ecologice. Pe teritoriul administrativ al comunei Coșula nu au fost depistate surse de poluare majore ale solului, apelor și aerului.

În principal poluarea teritoriului comunei Coșula este determinată de zonele cu riscuri naturale: zonele inundabile și zonele cu alunecări de teren, precum și de depozitarea la întâmplare a gunoiiului menajer.

Apa

În prezent în localitatea Coșula alimentarea cu apă se realizează din puțuri de foarte mică adâncime, pentru care nu există un program de control și monitorizare. În zonele de intravilan ale localității există pericolul continuu de depreciere a calității apei, în mod direct, din cauza lipsei dotării cu instalații edilitare, deșeurile ajung în subteran (prin intermediul latrinelor și al șanțurilor stradale), sau indirect (de la depozitarea gunoului de grajd, de la gropile improvizate de gunoi). Oportunitățile sunt provocate de existența legiilor și strategiilor favorabile protejării mediului natural.

Aer

Pe teritoriul comunei Coșula nu există obiective industriale de dimensiuni mari sau de altă factură care să fie surse majore de poluare a aerului și deci, poluarea atmosferei se situează în norme admisibile. Sunt prezente noxe provenind din activitățile agricole și zootehnice. Sursele de poluare a aerului sunt naturale (procesele fiziologice ale omului și animalelor, pulberile de sol, substanțele organice și anorganice, etc.) sau antropice (arderea combustibililor solizi, traficul auto și feroviar, prelucrarea lemnului, activitatea agricolă și zootehnică). Oportunitățile sunt provocate de existența legiilor și strategiilor favorabile protejării mediului natural.

Sol

Degradarea solului se datorează în principal defrișărilor, alunecărilor de teren, eroziunii, depozitării necontrolate a deșeurilor solide, lipsei echipării tehnico-edilitare cu rețea de canalizare și stație de epurare. Oportunitățile sunt provocate de existența legiilor și strategiilor favorabile protejării mediului natural.

Pădure

Pădurea și celelalte terenuri cu vegetație forestieră nu prezintă factori de risc în ceea ce privește poluarea.

Cea mai mare parte a lemnului pentru construcții și pentru încălzirea locuințelor îl obțin din pădure. Deci, există riscul de tăieri necontrolate care pot duce la degradarea peisajului și a echilibrului ecosistemului forestier. Oportunitățile sunt provocate de existența legiilor și strategiilor favorabile protejării mediului natural.

Puncte Tari	Puncte Slabe	Oportunități	Amenințări/Restricții
Mediu			
Apa			
<p>→ Rețea hidrografică bogată.</p>	<p>→ Lipsa sistemului centralizat de alimentare cu apă.</p> <p>→ Lipsa sistemului de canalizare și epurare a apelor uzate.</p> <p>→ Alimentarea cu apă se face din puțuri de foarte mică adâncime pentru care nu există programe de control și monitorizare</p> <p>Existența unor parametri de calitate ai apei potabile neconformi cu normele în vigoare.</p>	<p>→ Strategia județeană privind accelerarea dezvoltării serviciilor comunitare de utilități publice 2007-2020, capitolul „Strategia județeană privind serviciile comunitare de utilități publice 11/2/2007”:</p> <p>- realizarea unui sistem centralizat de alimentare cu apă;</p> <p>- creșterea calității apei destinate consumului uman;</p> <p>- valorificarea întregului potențial de apă disponibil.</p>	<p>→ Poluarea apelor de suprafață și a celor subterane.</p> <p>→ Degradarea pânzei de apă freatică din cauza depozitării necontrolate a gunoanelor menajere.</p> <p>→ Risc de inundații în satele Coșula și Pădureni.</p>

Puncte Tari	Puncte Slabe	Oportunități	Amenințări/Restricții
Aer			
→ Aer poluat în limite admisibile.	→ Activitățile agricole și zootehnice necontrolate.	→ Strategia județeană privind accelerarea dezvoltării serviciilor comunitare de utilități publice 2007-2020, capitolul „Strategia județeană privind serviciile comunitare de utilități publice 11/2/2007”: - controlul activităților agricole și zootehnice.	→ Poluarea aerului datorită activităților din agricultură și zootehnie. → Poluarea aerului în mod natural datorată proceselor fiziologice ale omului și animalelor, substanțelor organice și anorganice, incendiilor masei vegetale, descompunerii materiilor organice de origine vegetală sau animală). → Poluarea aerului datorat activității umane prin: arderea combustibililor solizi, traficului auto, depozitării și colectării necontrolate a deșeurilor.
Sol			
→	→ Utilizarea extensivă a terenurilor agricole.	→ Strategia județeană privind accelerarea dezvoltării serviciilor comunitare de utilități publice 2007-2020, capitolul „Strategia județeană privind serviciile comunitare de utilități publice 11/2/2007”: - aplicarea unei strategii de protecție, ameliorare și utilizare rațională a solului.	→ Poluarea solului datorită activităților din agricultură cu efect direct în potențialul productiv. → Poluarea solului datorită depozitării și colectării necontrolate a deșeurilor. → Riscul alunecărilor de teren, surpărilor.
Pădure			

→ Vegetație spontană lemnoasă bogată.	→ Despăduririle necontrolate în vederea valorificării masei lemnoase.	→ Proiecte de păstrarea și conservare a pădurii. → Accesarea unor proiecte de protecție, ameliorare și utilizare rațională a fondului forestier.	→ Apariția versanților cu pante mari cu terenuri neproductive sau slab productive.
---------------------------------------	---	---	--

Potențial instituțional

Comuna Coșula are un relativ potențial instituțional datorită experiențelor pozitive partenoriale în accesarea și implementarea proiectelor/programelor cu finanțarea națională și europeană. Menționăm că numărul acestor parteneriate a fost redus.

Puncte Tari	Puncte Slabe	Oportunități	Amenințări/Restricții
Potențial instituțional			
<ul style="list-style-type: none"> → Apartenența în sistemul intercomunal Flămânzi. → Rețea funcțională între principalele instituții ale comunei, primărie, școală și biserică. → Parteneriate cu ONG și întreprinzătorii locali. → Experiență partenerială. → Portofolii de proiecte. → Strategii elaborate pe termen scurt și mediu și lung cu identificarea surselor de finanțare 	<ul style="list-style-type: none"> → Tradiție relativă a colaborării instituționale. 	<ul style="list-style-type: none"> → Facilități oferite de autoritatea locală investitorilor. → Existența programelor de construire a modernizării instituționale. → Creșterea suportului financiar. → Legislație favorabilă descentralizării și promovării formelor partenoriale. 	<ul style="list-style-type: none"> → Dificultăți financiare în susținerea proiectelor.

Strategia dezvoltării economico - sociale pe termen scurt și mediu - comuna Coșula

Obiective generale:

- Dezvoltarea durabilă a localității Coșula prin diversificare economică, ocupațională
- Dezvoltarea unui sector agricol performant și diversificat
- Dezvoltarea silviculturii bazată pe o gestiune durabilă a pădurilor
- Îmbunătățirea calității mediului și a spațiului rural
- Modernizarea și dezvoltarea infrastructurii publice rurale
- Dezvoltarea și diversificarea serviciilor publice
- Valorificarea potențialului turistic și cultural
- Dezvoltarea parteneriatului public - privat
- Modernizarea relației interjurale și a relațiilor cu localitățile urbane, Flămânzi și municipiul Botoșani

4.2. Obiective specifice:

Construirea unui Centru cultural în localitatea Coșula care să cuprindă sală de spectacole de 250 locuri și bibliotecă comunală ;

Preluarea costurilor administrative ale CCR. Coșula și a 2 angajați, în baza legii Lg. 34/1998, pentru asigurarea de servicii integrate și după încetarea finanțării.

Promovarea de investiții în vederea înființării în localitățile Coșula , Șupitca de dispensare medicale și puncte farmaceutice care să deservească și locuitorii din localitățile Buda și Pădureni , fiind situate în imediata vecinătate ;

Pietruirea drumurilor principale din intravilanele localităților componente ale comunei .

Teren rezervat în zona "Poiana Horoghiucii" pentru investiția unui complex sanatorial ;

Organizarea zonei pentru funcționarea unui târg săptămânal ;
înființarea unei filiale a Băncii agricole în localitatea Coșula .

Lucrări de reparații capitale la obiective de interes public:

Reparații și reabilări la localurile de școli generale din localitățile Coșula , și Pădureni ;

Alte investiții necesare la nivel de comună:

- Modernizarea activității din primărie și școli , prin dotarea cu aparatură de calcul
- Programe de împădurire a versanților ce prezintă instabilitate din intravilanele localităților Coșula și Pădureni precum și combaterea eroziunii solului ;
- Înființarea de ateliere pentru prestări servicii către populație (ateliere de tâmplărie , cismărie , croitorie)

- **Integrare europeană** – obiectiv concretizat în :

1. Creșterea gradului de absorbție a fondurilor naționale și europene la nivel Consiliul local. Consiliul local Coșula va urmări direcțiile principale de acțiune pentru creșterea fondurilor externe. Pentru realizarea acestui deziderat Consiliul local va :

- îmbunătăți portofoliul de proiecte corespunzător priorităților de dezvoltare ale comunei;
- adapta sistemului bugetar – comunal la cerințele comunității europene;
- identifica oportunitățile de finanțare în care este aplicant eligibil;
- asigura cofinanțarea proiectelor cu finanțare nerambursabilă aflate în derulare și a celor propuse spre finanțare;
- atragere în sistemul public privat a finanțărilor prin accesarea de Fonduri structurale;
- realiza acțiuni de popularizare a legislației europene;
- mediatiza programele, proiectele care au avut succes în alte localități;
- promovarea inițiativelor locale LEADER;
- îmbunătăți calificarea profesională a funcționarilor publici, pentru a realiza cereri de finanțare viabile.

1. Modernizarea capacității instituționale administrației publice a comunei Coșula pentru a corespunde exigențelor procedurilor europene cu privire la derularea fondurilor de coeziune și a celor structurale. Consiliul local Coșula va:

- monitoriza modul de aplicare a actelor/deciziilor formale, centrale și județene;
- urmări implementarea proiectelor în curs de derulare;
- elabora proiecte specifice comunității pentru a răspunde nevoilor reale ale locuitorilor;
- crește gradul de autofinanțare și de autonomie;
- specializa funcționarii publici din domeniul economic, tehnic, administrativ să dețină abilități în aceste domenii; elaborarea programelor de formare profesională a funcționarilor și a

salariaților în funcție de rezultatele evaluării profesionale; inițierea funcționarilor în domeniul utilizării programelor informatice la nivel european;

- motiva tinerii din aparatul propriu, al primăriei de a participa la programe de perfecționare organizate de alte instituții specializate în domeniu: proiectul tinerilor specialiștii, accesarea și gestionarea fondurilor structurale, programe de formare-specializare în administrația publică.
- îmbunătăți comunicarea și circuitul informațiilor între compartimentele, nivelurile ierarhice și cele funcționale;
- îmbunătăți activitatea de evidență și circulație periodică a actelor;
- realiza transparența în activitatea primăriei;
- îmbunătăți programele de gestionare informatizată a evidențelor;
- întări colaborarea cu Comisia Paritară și Comisia de disciplină în vederea negocierii măsurilor referitoare la sănătatea salariaților și securitatea muncii, constituirea și folosirea fondurilor destinate îmbunătățirii condițiilor de muncă, respectarea codului etic;

3. Crearea formelor de parteneriat rural :

- organizarea de întâlniri periodice cu lideri informali și reprezentanți ai instituțiilor/organizațiilor/ firmelor în vederea cunoașterii reale a problemelor comunității și identificarea soluțiilor optime; identificarea relațiilor de colaborare în vederea realizării proiectelor;
- informarea persoanelor, instituțiilor/organizațiilor/firmelor privind accesarea proiectelor din fonduri europene/naționale;
- întâlniri periodice cu reprezentanții comunelor limitrofe pentru identificarea oportunităților interjurale existente;
- implementarea de parteneriat public-privat, mai ales în dezvoltarea IMM-urilor;
- realizarea unei comunicări eficiente între administrația publică locală, administrațiile limitrofe, Consiliul județean Botoșani pentru identificarea nevoilor și resurselor în vederea promovării de programe și proiecte comunitare;

- eficientizarea relațiilor cu ONG-urile pentru realizarea unor proiecte de interes local și regional
- **Mediul de afaceri** – obiectiv secundar concretizat în :
 - continuarea acordării de facilități investitorilor, în funcție de beneficiul adus la bugetul local, de natura activității, prin:
 - prezentare și reprezentare comunitate;
 - suport logistic și consultanță;
 - scutiri de taxe și impozite în temei legal;
 - concesiunări de terenuri;
 - rețea de alimentare electrică ș.a.
 - organizarea întâlnirilor periodice cu reprezentanții firmelor pentru identificarea oportunităților economice;
 - construirea unei baze de date la nivel local cu activele disponibile și ofertele existente;
 - construirea unei baze de date referitoare la oportunitățile de afaceri din domeniul agricol - cultura cerealelor, zootehnie, legumicultură - și neagricol - industrie, turism etc.
- **Educație** – obiectiv secundar concretizat în:
 - asigurarea accesului la educație a tuturor copiilor de vârstă preșcolară și școlară; prin suplimentarea posturilor de mediator școlar.
 - elaborarea programelor speciale pentru elevi romi;
 - asigurarea calității serviciilor de orientare școlară și consiliere școlară;
 - asigurarea autonomiei școlare, descentralizarea și aplicarea sistemului de evaluare a calității și creșterea atractivității învățării;
 - atragerea în sistemul de învățământ a cadrelor didactice tinere și cu vocație;
 - încurajarea unei colaborări mai strânse între profesori și părinți pentru conștientizarea importanței educației pentru viitorul copiilor și pentru societate;
 - prevenirea abandonului școlar;

- **Protecție socială** – obiectiv secundar concretizat în :
 - continuarea acordării ajutoarelor sociale;
 - sensibilizarea instituțiilor/organizațiilor și firmelor în realizarea activităților caritabile pentru persoanele marginalizate/ vulnerabile din punct de vedere social;
 - atragerea și implicarea voluntarilor în furnizarea serviciilor de îngrijire la domiciliu pentru persoanele vârstnice;
 - accesarea programelor de combatere a sărăciei , în mod deosebit pentru satele aparținătoare Buda, Pădureni și Șupitca.
 - Sprijinirea batranilor si persoanelor depedente prin angajarea asistentilor personali si a ingrijitorilor la domiciliu.

- **Sănătate** – obiectiv secundar concretizat în :
 - îmbunătățirea condițiilor igienicosanitare din școli și grădinițe;
 - implicarea medicilor în activități de educație în domeniul profilaxiei unor boli specifice elevilor și în prevenirea unor deprinderi comportamentale nocive pentru sănătate;
 - atragerea de personal medical pe specialități, în funcție de frecvența bolilor întâlnite în comuna Coșula; Suplimentarea organigramei cu un post de asistent comunitar.
 - implicarea medicilor în activități de informare privind riscurile bolilor provocate de sărăcie;
 - construirea unui dispensar uman și dotarea acestuia cu echipamente medicale moderne;
 - asigurarea serviciilor de urgență;
 - Organizarea unui screening pentru Hepatita B. Si C. La nivelul comunei Cosula.
 - Sprijinirea campaniilor de promovare a unui stil d e viata sanatos.

- **Ordine publică și protecție civilă** – obiectiv secundar concretizat în:
 - creșterea eficienței și calității activității de relații publice;
 - acțiunii comune cu Postul local de poliție pentru acțiuni comune de prevenire și depistare a delictelor.

- **Agricultura și silvicultură** – obiectiv secundar concretizat în:
 - reorientarea culturilor și raselor de animale în funcție de prezența condițiilor celor mai favorabile pentru productivitate și calitate;
 - finalizarea reformei proprietății funciare;
 - încurajarea pieței funciare;
 - încurajarea/facilitarea investițiilor în exploatațile agricole;
 - susținerea activităților destinate colectării și prelucrării producției agricole;
 - integrarea prestatorilor de servicii și a prelucrării primare a produselor agricole în forme partenoriale, asociații și ferme cu profil specific sau complex;
 - promovarea unor metode de producție agricolă care vizează protecția mediului (agricultură ecologică); încurajarea pluriactivității în agricultură, prin crearea unor oportunități de diversificarea a activităților economice din comună;
 - susținerea serviciilor de extensie agricolă;
 - creșterea rolului Camerei agricole ce funcționează în cadrul primăriei Coșula, prin specialiștii care vor îndruma și urmări gospodăriile țărănești în vederea aplicării corecte a tehnologiilor pentru stoparea procesului de erodare a terenurilor în pantă și obținerea unor producții agricole specifice;
 - asistență tehnică și logistică acordată fermierilor, în vederea realizării de proiecte viabile pentru obținerea de finanțare nerambursabilă care să conducă la modernizarea exploatațiilor agricole și silvice;
 - identificarea unor modalități de susținere a tinerilor fermieri și măsuri de lobby pentru transferul exploatațiilor agricole conduse de persoanele în vârstă către persoanele tinere;
 - susținerea unor măsuri care să asigure premisele comasării terenurilor; acțiuni privind protecția și îmbunătățirea capacității de producție a solurilor;
 - măsuri de prevenire și combatere a surselor de degradare; protejarea solului și valorificarea terenurilor degradate, îndeosebi a

- celor afectate de alunecări de teren, eroziune excesivă, salinizări, exces de umiditate, prin efectuarea lucrărilor agroameliorative în complex, finalizate prin înființarea de pajiști sau împăduriri;
- reabilitarea pășunilor comunale, înființarea unor benzi de protecție naturală împotriva pășunatului abuziv;
 - finalizarea reformei proprietății forestiere;
 - monitorizarea atentă a activității de exploatare a pădurilor;
 - inițierea unor acțiuni de creștere a suprafețelor împădurite și îmbunătățire a managementului forestier;
 - măsuri de conservare a fondului genetic și ecologic specific;
 - crearea infrastructurii prin amenajarea drumurilor de acces la parcele, împietruire;
 - întărirea structurilor administrative pentru controlul aplicării regimului silvic;
 - procurarea de echipamente performante pentru măsurătorile topografice în vederea întocmirii hărților cadastrale și cărților funciare;
 - îmbunătățirea accesului la fondul forestier prin extinderea rețelei de drumuri;
 - măsuri de încurajarea a prelucrării industriale dar și tradiționale a lemnului;
- **Reforma administrației publice** – obiectiv secundar concretizat în:
 - modernizarea raporturilor dintre primărie și cetățean;
 - formarea continuă a funcționarilor din cadrul administrației publice locale;
 - diversificarea, extinderea și creșterea calității serviciilor sociale oferite de administrația locală și instituțiile din comună;
 - creșterea capacității administrative de administrare a fondurilor,
 - crearea de parteneriate intercomunale;
 - **Modernizarea zonelor funcționale** - obiectiv secundar concretizat în:
 - menținerea configurației existente, formată dintr-un trup principal reprezentând de regulă localitatea și mai multe trupuri izolate în

vecinătate, cu diverse funcții, unități economice, baze de agrement, zone de gospodărie comunală;

- pentru :

a) satul reședință de comună, Coșula, zona centrală va avea terenuri pentru noii instituții publice: Centru cultural - va cuprinde și o sală de 250 de locuri și o bibliotecă cu săli de lectură; piață agroalimentară - târg săptămânal și bazar;

Zona de locuire se va moderniza: locuințele se vor realiza cu parter și 1 nivel; se vor amenaja spații verzi, parcaje, mobilier urban care constă în amplasare de monumente, banchete, adăpost stație de călători; se va susține practicarea unui tip intensiv de agricultură pe loturile de 3800mp, în condițiile în care se estimează că numărul gospodăriilor va crește; se va urmări ca amplasarea construcțiilor în incinta noilor gospodării, se va face ținând cont de distanțele sanitare față de fântână, grupul sanitar și grajd; se vor interzice construcții de locuințe în stiluri și imitații stilistice străine localității. Modernizarea spațiului construit se va realiza și prin construcții cu grad înalt de calitate privind expresivitatea arhitecturală, echilibrul compozițional, finisaje.

Zona de producție va fi în partea de nord și va deveni funcțională : se va menține din suprafața de 6, 0 hectare o rezervă (2,5hectare) necesară pentru dezvoltarea unor servicii productive – cu profil alimentar(fabrică de brânzeturi, microabator) – sau de industrie mică (gater, ateliere de tâmplărie, depozite pentru materiale de construcție). De asemenea se va trasa o zonă funcțională de 3,5 hectare pentru ferme cu profil zootehnic.

b) satul aparținător Buda va avea o zonă de locuire modernizată prin respectarea următoarelor reguli și norme: amplasarea construcțiilor în incinta noilor gospodării, se va face ținând cont de distanțele sanitare față de fântână , grupul sanitar și grajd; se vor interzice construcții de locuințe în stiluri și imitații stilistice străine localității;

c) satul aparținător Pădureni va avea următoarele zone funcționale: zona de locuire în care se vor respecta următoarelor reguli și norme, amplasarea construcțiilor în incinta noilor gospodării, se va

face ținând cont de distanțele sanitare față de fântână, grupul sanitar și grajd; se vor interzice construcții de locuințe în stiluri și imitații stilistice străine localității; zona de spații verzi se va dezvolta pe amplasamentul existent și va avea o suprafață de aproximativ 1,0 hectare;

d) satul aparținător Șupitca va avea o zonă de locuire modernizată prin respectarea următoarelor reguli și norme: amplasarea construcțiilor în incinta noilor gospodării, se va face ținând cont de distanțele sanitare față de fântână , grupul sanitar și grajd; se vor interzice construcții de locuințe în stiluri și imitații stilistice străine localității;

• **Turism rural** – obiectiv secundar concretizat în:

- recunoașterea comunei Coșula ca destinație turistică competitivă;
- dezvoltarea turismului de nișă: agroturism și ecoturism;
- încurajarea acelor gospodării țărănești, care ar putea primi turiști, pentru realizarea unor modernizări ale locuințelor pentru desfășurarea activităților turistice; precum și încurajarea construirii de pensiuni agroturistice moderne.
- promovarea resurselor naturale ca și potențial de dezvoltare a turismului durabil;
- protejarea și valorificarea patrimoniului natural ca sprijin al dezvoltării socioeconomice;
- îmbunătățirea serviciilor turistice prin servicii noi, cu o valoare adăugată mai mare;
- facilitarea trecerii la modele turistice noi și mai durabile prin protejarea și valorificarea patrimoniului;
- crearea unei rețele culturale în vederea promovării turismului cultural;
- promovarea potențialului turistic prin materiale tipărite (pliante, hărți etc.), crearea unei pagini pe internet despre obiectivele turistice ale comunei și posibilitățile de acces;

- organizarea unor întâlniri, pentru schimburi de idei, cu reprezentanții Asociației Naționale pentru Turism Rural Ecologic și Cultural (ANTREC);
 - realizarea infrastructurii necesare punerii în valoare a potențialului turistic existent;
 - protecția obiectivelor naturale și reabilitarea monumentelor istorice și de arhitectură;
 - sprijinirea și promovarea turismului cultural - religios;
 - construirea unei cabane, gen hotel cu toate utilitățile necesare dezvoltării agroturismului în locul numit „Masa Haiducilor”;
 - susținerea promovării activităților de turism și integrarea acestora în circuitele turistice (organizarea de târguri, expoziții muzeale, etnografice și manifestări culturale etc);
 - stimularea dezvoltării de activități conexe turismului;
 - îmbunătățirea serviciilor și diversificarea ofertei turistice;
 - modernizarea și semnalizarea intrărilor în comună;
 - stimularea parteneriatului public-privat în turism;
 - construcția, modernizarea și semnalizarea parcărilor,
 - semnalizarea monumentelor istorice;
 - restaurarea și conservarea siturilor istorice, a complexului mănăstiresc Coșula, reabilitarea Monumentului Eroilor;
 - diversificarea ofertei culturale, crearea unei rețele culturale în vederea promovării turismului cultural;
 - construirea unui cămin cultural în comuna Coșula, unde să se poată desfășura activități culturale, conferințe, seminarii;
 - stimularea dezvoltării de activități conexe turismului;
 - îmbunătățirea serviciilor și diversificarea ofertei turistice;
 - întocmirea de studii de fezabilitate pentru accesarea fondurilor necesare reabilitării infrastructurii turistice și construirea de noi obiective.
- **Infrastructură și gospodărie rurală** - obiectiv secundar concretizat în
 - realizarea unui sistem propriu de alimentare cu apă;
 - extinderea și modernizarea sistemului canalizare existent, precum și realizarea unei stații de epurare a apelor uzate;

- intensificarea preocupărilor privind colectarea deșeurilor, dezvoltarea metodelor și sistemelor pentru sortarea la sursă înainte de depozitare; recuperarea și reciclarea anumitor fracțiuni din deșeuri cu accent pe ambalaje de plastic PET; depozitarea în depozite controlate în conformitate cu legislația de mediu; implementarea colectării selective, introducerea, modernizarea serviciului de colectare, conștientizarea și informarea locuitorilor comunei Coșula;
- modernizarea și reabilitarea rețelei de iluminat public în satele componente; extinderea rețelei de iluminat public în zonele Chisc, Itești-Zosin-Coșula; racordarea caselor răzlețe la rețeaua de iluminat, Realizarea protecției zonei rezidențiale printr-o perdea „verde” de protecție; realizarea iluminatului public festiv în zonele de centru ale comunei și satelor componente; racordarea gospodăriilor izolate;
- diminuarea impactului infrastructurii tehnico-edilitare asupra mediului înconjurător;
- amenajarea unei gropi de gunoi ecologice și/sau contractarea/înființarea unor servicii de colectare a deșeurilor menajere;
- modernizarea și extinderea sistemului de iluminare stradală din comună;
- introducerea unui sistem de alimentare cu gaze naturale.
- **Infrastructura rutieră**– obiectiv secundar concretizat în:
 - reabilitarea și dezvoltarea infrastructurii de transport ;
 - asfaltarea drumului județean 208 H;
 - modernizarea drumurilor principale din comună și a drumurilor ce fac legătura între aceasta și localitățile apropiate; pietruirea drumurilor secundare din comună;
 - amenajarea și dalarea șanțurilor în zonele centrale ale satelor comunei;
 - reabilitarea și construirea de poduri și podețe;
 - amenajarea zonelor, plantarea de copaci pe marginea șanțurilor;

- pentru optimizarea circulației din satul-reședință Coșula este necesar realizarea profilului transversal 1-1 adecvat cu două benzi de circulație pentru bicicliști;
 - realizarea unor lucrări de împietruire, modernizare a drumurilor și podurilor, respectiv plantarea zonelor de protecție adiacente drumului; întreținerea și consolidarea podurilor din beton armat și lemn;
 - amenajarea intersecției D.E.58 cu D.J.208H în satul Buda;
 - modernizarea și extinderea rețelei stradale comunale, inclusiv a sistemului lateral de colectare a apei și construirea unor alei laterale (trotuar);
 - proiectarea și execuția unui sistem de drumuri agricole, care să permită deplasarea mașinilor și utilajelor fără a mai accesa drumurile principale;
 - completarea conexiunilor necesare pentru îmbunătățirea rețelei de trafic actuale, precum și modernizarea structurilor existente;
 - modernizarea și extinderea rețelei stradale comunale, precum și corectarea disfuncționalităților ce apar în circulație și trafic;
 - modernizarea mijloacelor de transport care fac legătura cu orașul Botoșani, în sensul dotarea cu echipamente pentru transportul persoanelor în vârstă și cu dizabilități, copiilor etc.
 - înființarea stații de autobuze și microbuze pentru organizarea transportului local, crearea locurilor de parcare;
 - facilitarea accesului la zonele turistice și forestiere.
- **Infrastructura socială**– obiectiv secundar concretizat în:
 - reabilitarea și modernizarea infrastructurii educaționale; reparații capitale ale unităților de educație, de exemplu școala generală I-VIII din satul de reședință, Coșula;
 - continuarea activității de optimizare a transportului școlar în mod deosebit pentru satele aparținătoare;
 - dotarea școlilor cu materiale didactice și echipamente informatice;
 - construirea unui centru de cultură;
 - identificarea proiectelor de modernizare a infrastructurii medicale;

- înființarea unui serviciu de asistență pentru persoanele vârstnice în sediul vechi al școlii Șupitca;
 - înființarea unui centru de zi pentru persoanele vârstnice, asigurarea unei mese calde pe zi;
 - amenajarea unei baze de agrement dotată cu teren de sport, ștrand, locuri de distracție pentru tineret;
 - construirea unor blocuri, case prin ANL;
 - amenajarea unei zone de agrement, a unor spații de joacă pentru copii, respectiv baze pentru activitățile sportive.
- **Infrastructura de comunicație**– obiectiv secundar concretizat în:
 - evaluarea sistemului actual de transport în comun și, în funcție de nevoi/posibilități suplimentarea numărului de autobuze și trasee;
 - asigurarea unui mijloc de transport pentru elevi, inclusiv pentru cei care doresc să-și continue studiile;
- **Industria locale și meșteșugurile**– obiectiv secundar concretizat în:
 - atragerea investitorilor pentru valorificarea cărnii sub diferite forme: conserve, mezeluri etc;
 - prelucrarea lemnului este un domeniu favorabil afacerilor. Sunt necesare investiții pentru amenajarea unor centre moderne de preluare și valorificare a masei lemnoase, dotarea acestora cu utilaje și echipamente de înaltă productivitate. Se pot amenaja ateliere de tâmplărie;
 - crearea și dezvoltarea microîntreprinderilor;
 - revigorarea producției artisanale și a meșteșugurilor artistice, prin identificarea micilor meseriași tradiționali din comuna Coșula: ateliere artisanale, darac;
 - facilitarea autorizațiilor de construcție a unor atelierele meșteșugărești și de artizanat (de prelucrarea lemnului, croitorie etc.);
 - încurajarea industriei mici bazate pe resurse naturale locale:
 - o de prelucrare a lemnului (fabrici de mobilă),
 - o de valorificare a argilei (materiale de construcții, olărit),
 - o de valorificare laptelui, centre de panificație și patiserie,

- o valorificarea pielei de animale, a lânii în ateliere de pielărie, țesătorie etc.
- există argilă de o plasticitate deosebită care este bună pentru cărămidă, și țiglă, de calitate bună, deasemenea există o zonă importantă cu gresii și calcare miogene. Aceste resurse pot sta la baza materialelor de construcții, precum și la baza olăritului.
- organizarea de întâlniri periodice și a unui dialog real între reprezentanții mediului de afaceri și cei ai Consiliului Local Coșula în vederea identificării de noi oportunități, cel puțin odată la trei luni.
- formare și perfecționare profesională a populației active din comună.
- **Servicii – obiectiv secundar concretizat în:**
 - investiții de dezvoltare a activităților de desfacere și comercializare a produselor proprii și a altor produse locale (produse de artizanat, meșteșugărești, produse tradiționale etc.)
 - amenajarea unei pieței agroalimentare;
 - înființarea unui centru pentru achiziționarea materialelor refolosibile;
 - îmbunătățirea calității serviciilor rurale prin înființarea unor ateliere de reparații electrocasnice.
 - atragerea în comunitate a reprezentanților serviciilor bancare pentru facilitarea accesului antreprenorilor rurali la sistemul de credit pentru diverse afaceri.
- **Reducerea și prevenirea poluării mediului - obiectiv secundar concretizat în:**
 - conștientizarea problemelor de educația ecologică; creșterea gradului de educați al populației în ceea ce privește asigurarea unui mediu de viață curat și sănătos.
 - apărarea împotriva efectelor distructive ale apei prin înființarea și realizarea lucrărilor de îndiguire de maluri și regularizări ale pârâului Miletin, Lipovana și canalul Călugăra.
 - reducerea emisiilor poluante din industria locală;

- asigurarea calității apei potabile;
 - stimularea parteneriatelor dintre administrația locală și ONG-uri în scopul creării infrastructurii capabile să asigure valorificarea deșeurilor prin aplicarea de noi tehnologii;
 - perdele de protecție și distanțe optime față de zona de locuire, față de punctele de colectare a gunoiului menajer și a platformei ecologice a comunei; achiziționarea unei mașini pentru colectarea deșeurilor; continuarea achiziționării de pubele, containere, recipiente pentru deșeuri și sortarea acestora;
 - amenajarea unui parc pentru agrement și distracția tinerilor la intrarea în incinta școlii Coșula;
 - împădurirea zonelor cu alunecări de teren, plantarea de pomi fructiferi și copaci pe marginea drumurilor și a spațiilor neocupate.
- **Cultură și culte** - obiectiv secundar concretizat în:
 - păstrarea și valorificarea patrimoniului cultural moștenit, a obiceiurilor tradiționale;
 - refacerea unor centre de practicare a meșteșugurilor prin identificarea micilor meseriași și îndrumarea lor pentru înființarea de microfirme și asociații familiale;
 - promovarea diversității etnoculturale ținând cont că 1/3 din populație este de etnie romă.
 - restaurarea siturilor istorice, a complexului mănăstiresc Coșula;
 - finalizarea construcției bisericilor din Coșula și Șupitca;
 - procurarea de echipamente tradiționale pentru formațiile de căiuți și urși.

4.3 Corelarea direcțiilor strategice, obiectivelor generale și programelor/ măsurii (finanțare)

Direcții strategice	Obiective generale	Programe/ măsuri (finanțare)
Dezvoltare economică durabilă	<ul style="list-style-type: none"> → Dezvoltarea durabilă a localității Coșula prin diversificare economică. → Dezvoltarea unui sector agricol performant și diversificat. → Modernizarea și dezvoltarea infrastructurii publice rurale. → Dezvoltarea și diversificarea serviciilor publice. → Dezvoltarea parteneriatului public - privat. 	<p><u>Program național pentru agricultură și dezvoltare rurală - 2014-2020</u></p> <p>Axa 1 „Creșterea competitivității sectoarelor agricol și forestier”. Precizări: 1. Această axă sprijină investițiile de construcție și modernizare a lucrărilor de protecție a terenurilor agricole și silvice împotriva inundațiilor pe cursul pâraurilor din zonele de risc la inundații și afectate de mediu. 2. Această axă sprijină întreprinderile (micro-întreprinderi, IMM-uri și intermediare) producătoare de bio-combustibil prin procesarea produselor agricole. 3. Această axă sprijină micro-întreprinderile implicate în procesarea produselor agricole și forestiere. 4. Această axă sprijină întreprinderile mici și mijlocii care desfășoară activități productive de procesare a produselor agricole și IMM-uri și micro-întreprinderi din sectorul industriei alimentare. 5. Această axă sprijină întreprinderile intermediare care desfășoară activități productive de procesare a produselor agricole și întreprinderi intermediare din sectorul industriei alimentare. 6. Această axă sprijină acțiunile de consultanță acordată celor implicați în activitățile agricole, forestiere și de agromediu. 7. Această axă sprijină fondurile de garantare pentru acordarea de garanții fermierilor și activităților agricole și silvice desfășurate de aceștia, inclusiv pentru activități agroalimentare. 8. Această axă sprijină acțiunile de pregătire profesională de scurtă durată a celor implicați în activitățile agricole, forestiere și agromediu fără dobândirea unei calificări. 9. Această axă sprijină pensionarea timpurie.</p> <p>Măsuri finanțabile 111: formarea profesională, informare și difuzare cunoștințe; 112: instalarea tinerilor fermieri;</p>

		<p>121: modernizarea exploatațiilor agricole;</p> <p>122: îmbunătățirea valorii economice;</p> <p>123: creșterea valorii adăugate a produselor agricole și forestiere;</p> <p>125: îmbunătățire și dezvoltarea infrastructurii legate de dezvoltarea și adaptarea agriculturii și silviculturii;</p> <p>141: sprijinirea fermelor agricole de subzistență;</p> <p>142: înființarea grupurilor de producători;</p> <p>143: furnizarea de servicii de consiliere și consultanță pentru agricultori</p> <p>611: plăți complementare directe.</p> <p>Axa 2 „Îmbunătățirea mediului și a spațiului rural”</p> <p>Măsuri finanțabile</p> <p>214 plăți de agro-mediu.</p> <p>Axa 3 „Îmbunătățirea calității vieții în zonele rurale și diversificarea economiei rurale” Precizări: 1. Prin această axă se pot susține investițiile aferente rețelei de drumuri de interes local ce aparțin proprietății publice a unității administrative (comuna) pe teritoriul căreia se află, așa cum sunt definite și clasificate în legislația națională în vigoare.</p> <p>2. Pentru infrastructura de apă/apă uzată și platforme de deșeuri se pot susține proiecte pentru localități rurale, sub 10 000 locuitori echivalenți, care nu intră sub incidența proiectelor regionale dar care sunt identificate prin Master Planurile Regionale.</p> <p>3. Această axă sprijină micro-întreprinderile care desfășoară activități nonagricole, exceptând micro-întreprinderile care obțin produse alimentare.</p> <p>4. Această axă susține proiecte de investiții în structuri de primire turistice(capacitate maximă 15 camere) și infrastructura aferentă, inițiate de micro-întreprinderi .</p> <p>5. Această axă sprijină proiecte de infrastructură publică de turism a căror valoare totală eligibilă nu depășește 600 000 Euro.</p> <p>6. Această axă sprijină înființarea centrelor de informare și promovare turistică locală.</p>
--	--	---

		<p>7. Această axă sprijină patrimoniul cultural local.</p> <p>8. Această axă susține investițiile în infrastructura aferentă serviciilor sociale.</p> <p>Măsuri finanțabile</p> <p>312 sprijin pentru crearea și dezvoltarea de micro-întreprinderi;</p> <p>313 încurajarea activităților turistice;</p> <p>322 renovarea, dezvoltarea satelor, îmbunătățirea serviciilor de bază pentru economia și populația rurală și punerea în valoare a moștenirii rurale.</p> <p>Axa LEADER</p> <p>4.1 Implementarea strategiilor de dezvoltare locală:</p> <p>411 creșterea competitivității sectoarelor agricol și forestier;</p> <p>412 îmbunătățirea mediului și a spațiului rural;</p> <p>413 calitatea vieții și diversificarea economiei rurale.</p> <p>4.21 Implementarea proiectelor de cooperare</p> <p>4.31 Funcționarea Grupurilor de acțiune locală, dobândirea de competențe și animarea teritoriului :</p> <p>431-1 construcție parteneriate public-private;</p> <p>431-2 funcționarea Grupurilor de acțiune locală, dobândirea de competențe și animarea teritoriului.*</p> <p><u>Program național pentru agricultură și dezvoltare rurală începând cu 2014</u></p> <p>611 Plăți complementare directe</p> <p>Axa 1 „Creșterea competitivității sectoarelor agricol și forestier”.</p> <p>Măsuri finanțabile</p> <p>113 pensionarea timpurie;</p> <p>114 utilizarea serviciilor de consiliere.</p>
--	--	---

	<p>Axa 2 „Îmbunătățirea mediului și a spațiului rural” Măsuri finanțabile 213 plăți Natura 2000, pe teren agricol; 223 prima împădurire a terenului nonagricol; 224 plăți Natura 2000, pe teren forestier.</p> <p>Axa 3. „ Îmbunătățirea calității vieții în zonele rurale și diversificarea economiei rurale”</p> <p>Măsuri finanțabile 341 dobândirea de competențe, animare și implementarea strategiilor de dezvoltare locală.</p> <p><u>SAPARD se continuă în perioada 2014- 2020 (pentru aplicațiile depuse în 2009-2011), iar în perioada 2014-2020 va fi finanțat sprijinul dezvoltării rurale acordat din Fondul european agricol pentru dezvoltare rurală</u></p> <p>Măsuri finanțabile: 3.2 constituire grupuri producători; 3.3 metode agricole de producție destinate să protejeze și să mențină peisajul rural; 3.5 silvicultură, submăsura „împăduriri”.</p> <p><u>Program național de reforme 20014-2020</u></p> <p>Priorități finanțabile: 7.11 dezvoltarea echilibrată a sectorului agricol primar prin sprijin acordat înființării grupurilor de producători.</p> <p><u>Program operational regional: 2014-2020</u></p> <p>Axa prioritară 4: ”Sprijinirea dezvoltării mediului de afaceri locale”</p>
--	--

		<p>Măsuri finanțabile:</p> <p>4.1 dezvoltarea structurile de sprijin a afacerilor de importanță locală; 4.3 sprijinirea dezvoltării micro-întreprinderilor. Program național de reforme 2014-2020 Priorități finanțabile: 8.2 dezvoltarea consultărilor cu mediul de afaceri; 8.6 dezvoltarea serviciilor de sprijin pentru afaceri și promovarea antreprenoriatului. Fond european de dezvoltare regională.</p> <p>Convergența prin susținerea dezvoltării economice durabile și a ocupării.</p> <p>Priorități finanțabile - parteneriat public-privat; - stimularea inițiativei antreprenoriale Program sectorial „Creșterea competitivității economice” (POS-CCE) Precizări: 1. Este un program care susține dezvoltarea coeziunii sociale și economice orientându-se către o creștere economică durabilă și crearea de noi locuri de muncă.</p> <p>Axa prioritară finanțabilă 3 „Tehnologia informației și a Comunicațiilor pentru sectorul public și privat” Domenii majore de intervenție, finanțabile Precizări: 1. Acest domeniu finanțabil poate sprijini proiecte de infrastructură în zonele dezavantajate din punct de vedere al accesului la mijloacele moderne de comunicație. 2. Acest domeniu poate sprijini autoritățile publice locale pentru realizarea rețelelor broadband și a punctelor de acces public la internet în bandă largă(PAPI), în zonele de eșec al pieței. -3.1 susținerea utilizării tehnologiei informației; -3.2 dezvoltarea și creșterea eficienței serviciilor publice electronice moderne</p>
--	--	---

		<p align="center"><u>Program Operațional Sectorial de mediu (POS MEDIU)</u></p> <p>Priorități finanțabile:</p> <p>1 Îmbunătățirea calității și a accesului la infrastructura de apă și apă uzată. Precizare: 1. Prioritatea 1 va fi finanțată de Fondul de Coeziune.</p> <p>2. Obiectivele priorității 1 sunt: asigurarea serviciilor de apă și canalizare; asigurarea calității corespunzătoare a apei potabile; îmbunătățirea calității cursurilor de apă.</p> <p>3. Activitățile finanțabile sunt: construcția/modernizarea surselor de apă în vederea potabilizării; construcția/reabilitarea stațiilor de tratare a apei potabile; extinderea/reabilitarea rețelelor de distribuție a apei potabile și a sistemelor de canalizare; construcția/reabilitarea stațiilor de epurare a apelor uzate.</p>
<p>Dezvoltare socială durabilă</p>	<ul style="list-style-type: none"> → Îmbunătățirea calității mediului și a spațiului rural. → Formarea grupurilor de inițiativă locală. → Modernizarea și dezvoltarea infrastructurii publice rurale → Dezvoltarea și diversificarea serviciilor publice → Dezvoltarea parteneriatului public - privat → Formarea grupurilor de inițiativă locală. 	<p><u>Program național pentru agricultură și dezvoltare rurală- 2014-2020</u></p> <p>Axa 2 „ Îmbunătățirea calității mediului și a zonelor rurale”</p> <p>Măsuri finanțabile</p> <p>212: sprijin pentru zone defavorizate, altele decât zona montană; 214: plăți de agromediu; 221: prima împădurire a terenurilor agricole.</p> <p><u>Program național pentru agricultură și dezvoltare rurală începând cu 2014</u></p> <p>Axa 2 „ Îmbunătățirea calității mediului și a zonelor rurale” 213 plăți Natura 2000 pe teren agricol; 223. prima împădurire a terenului non agricol; 224 plăți Natura 2000 pe teren forestier.</p> <p><u>Program național pentru agricultură și dezvoltare rurală</u></p>

	<p>Axa 3: „Îmbunătățirea calității vieții în mediul rural”</p> <p>Măsuri finanțabile</p> <p>312: sprijin pentru diversificare către activități nonagricole și crearea de dezvoltare microîntreprinderi;</p> <p>313: încurajarea activităților turistice;</p> <p>322: renovarea , dezvoltarea satelor, îmbunătățirea serviciilor de bază pentru economia și populația rurală și punerea în valoare a moștenirii rurale.</p> <p><u>Program național pentru agricultură și dezvoltare rurală începând cu 2010</u></p> <p>Axa 3: „Îmbunătățirea calității vieții în mediul rural”</p> <p>Măsuri finanțabile</p> <p>341. dobândirea de competențe, animare și implementarea strategiilor de dezvoltare locală</p> <p><u>Program național pentru agricultură și dezvoltare rurală</u></p> <p>Axa 4: „ LEADER”</p> <p>Măsuri finanțabile</p> <p>4.1 implementarea strategiilor de dezvoltare locală;</p> <p>411 creșterea competitivității sectoarelor agricol și forestier;</p> <p>412 îmbunătățirea mediului și a spațiului rural;</p> <p>413 calitatea vieții și diversificarea economiei rurale;</p> <p>421 implementarea proiectelor de cooperare;</p> <p>431 funcționarea grupurilor de acțiune locală, dobândirea de competențe</p>
--	--

	<p>și animarea teritoriului.</p> <p><u>Program național de reforme</u></p> <p>Priorități finanțabile:</p> <p>8.2 dezvoltarea consultărilor cu mediul de afaceri;</p> <p>8.6 dezvoltarea serviciilor de sprijin pentru afaceri și promovarea antreprenorialului;</p> <p>9.2 gestionarea durabilă și managementul resurselor naturale și ale deșeurilor:</p> <p> gestionarea resurselor de apă, conservarea biodiversității;</p> <p>9.5 gestionarea schimbărilor climatice;</p> <p>10.5 promovarea potențialului local pentru implementarea măsurilor de ocupare și incluziunii sociale, calitatea ocupării rurale.</p> <p><u>Program ocupațional sectorial</u></p> <p>Priorități finanțabile:</p> <ul style="list-style-type: none"> - măsuri de stimulare a ocupării pentru asigurarea unui domeniu de intervenție specific provocărilor din mediul rural; - promovarea sustenabilității pe termen lung în zonele rurale prin dezvoltare rurală (acces la educație și formare) și creșterea calității ocupării în zonele rurale prin atragerea unui segment important de populația ocupată în agricultura de subzistență în sectorul servicii; - încurajarea activității economice rurale. <p><u>Program ocupațional sectorial - resursele umane</u></p> <p>Axe finanțabile</p> <p>Axa 5 „Promovarea măsurilor active de ocupare”.</p> <p>Axa 6 „Promovarea incluziunii sociale”: creșterea oportunităților de muncă pentru grupurile vulnerabile prin creșterea numărului unițiilor de economie socială, îmbunătățirea accesului la educație</p>
--	---

		<p>și pe piața muncii a grupurilor vulnerabile, supuse riscului de marginalizare și excluziunii sociale.</p> <p><u>Program operațional regional:</u></p> <p>Axa 3 „ Îmbunătățirea infrastructurii sociale”</p> <p>Măsuri finanțabile :</p> <p>3.4 reabilitare/modernizare/dezvoltare infrastructurii educaționale preuniversitară - infrastructura școlilor din învățământul obligatoriu.</p> <p><u>Program operațional regional:</u></p> <p>Axă 5 „ Dezvoltarea durabilă și promovarea turismului”</p> <p>Măsuri finanțabile:</p> <p>5.1 restructurarea și valorificarea durabilă a patrimoniului cultural precum și crearea/modernizarea infrastructurilor conexe;</p> <p>5.2 crearea/dezvoltarea/modernizarea infrastructurii de turism pentru valorificarea resurselor naturale și creșterea serviciilor turistice.</p> <p><u>Program operațional mediu</u></p> <p>Dintre axele prioritare aplicabile comunei sunt:</p> <ol style="list-style-type: none"> 1. Extinderea și modernizarea sistemului de apă și apă uzată. 5. Implementarea infrastructurii adecvate de prevenire a riscurilor naturale în zonele cele mai expuse. <p>Priorități finanțabile</p> <p>- extinderea și modernizarea sistemului de apă și apă uzată.</p> <p>Fond de coeziune</p> <p>Priorități finanțabile</p> <p>- extinderea și modernizarea sistemului de apă și apă uzată.</p> <p><u>Fond european de dezvoltare regională.</u></p>
--	--	--

		<p>Convergența prin susținerea dezvoltării economice durabile și a ocupării.</p> <p>Priorități finanțabile</p> <ul style="list-style-type: none">- parteneriat public-privat;- stimularea inițiativei antreprenoriale;- elaborarea infrastructurii de comunicații electrice de conținut local, de servicii și aplicații;- mediul, inclusiv investiții legate de aprovizionarea cu apă, precum și de gestionarea deșeurilor și a apei; tratarea apelor uzate și calitatea aerului, prevenirea și controlul poluării;- prevenire risc;- turism, inclusiv promovare resurse naturale;- protecția/promovarea / păstrarea patrimoniului cultural, dezvoltarea infrastructurii culturale;- dezvoltarea infrastructurii educaționale și sanitare. <p>Fondul social european</p> <p>Priorități finanțabile:</p> <p>creșterea și îmbunătățirea investițiilor în capitalul uman</p>
--	--	---

<p>Dezvoltarea durabilă a relațiilor intercomunitare</p>	<p>→ Modernizarea relației urban-rural: orașul Flămânzi– localitatea Coșula ; municipiul Botoșani – localitatea Coșula;</p> <p>→ Modernizarea relațiilor interruale</p>	<p>Program național de reforme Priorități finanțabile: 3.1 asigurarea coeziunii teritoriale în procesul dezvoltării; 3.2 dezvoltarea durabilă a localității. Fond european de dezvoltare regională. Cooperare teritorială europeană Priorități finanțabile: - susținerea legăturilor între zonele urbane și rurale; - încurajarea spiritului întreprinzător, în special IMM-urile, turismului, culturii și comerțului transfrontalier</p> <p>Program sectorial „Creșterea competitivității economice” (POS-CCE) Precizări: 1. Este un program care susține dezvoltarea coeziunii sociale și economice orientându-se către o creștere economică durabilă și crearea de noi locuri de muncă. Axa prioritară finanțabilă 3 „Tehnologia informației și a Comunicațiilor pentru sectorul public și privat” Domenii majore de intervenție, finanțabile Precizări: 1. Acest domeniu finanțabil poate sprijini proiecte de infrastructură în zonele dezavantajate din punct de vedere al accesului la mijloacele moderne de comunicație. 2. Acest domeniu poate sprijini autoritățile publice locale pentru realizarea rețelelor broadband și a punctelor de acces public la internet în bandă largă (PAP), în zonele de eșec al pieței.</p> <p>Măsuri finanțabile -3.1 susținerea utilizării tehnologiei informației ; -3.2 dezvoltarea și creșterea eficienței serviciilor publice electronice moderne.</p>
<p>Proiecte privind DEZVOLTAREA SOCIO-ECONOMICA a COMUNEI COSULA</p> <p>1. modernizarea prin asfaltare a 17 km de drum comunal si 16 km de drum satesc</p>		

		<ol style="list-style-type: none"> 2. extinderea aductiunii de apa in satele Cosula, Supitca, Buda si Padureni 3. extinderea sistemului de canalizare in satele Cosula, Supitca, Buda si Padureni 4. constructia scolii "Nicolae Calinescu" Nr.1 5. reabilitarea scolii "Nicolae Calinescu" Nr.2 6. constructia unei gradinite in satul Supitca 7. constructia unui camin cultural 8. modernizarea parcului din satul Cosula 9. modernizarea parcului din satul Supitca 10. modernizarea parcului din satul Padureni 11. constructia a 2 diguri privind acumularea apei in timpul ploilor abundente pentru a evita inundatiile terenurilor si caselor din zona de ses 12. modernizarea si extinderea iluminatului public 13. extinderea retelei de iluminat in zonele unde nu exista iluminat 14. achizitionarea de utilaje pentru intretinerea drumurilor comunale si satesti (camion si buldoexcavator) 15. achizitionarea utilajelor de dezapezire
--	--	--

		<ol style="list-style-type: none">16. achizitionarea unei masini pentru stingerea incendiilor17. constructia unui dispensar veterinar18. constructia unui dispensar uman19. constructia unui camin pentru batrani20. constructia sau amenajarea unei cladiri pentru muzeul satului21. parcare si drum la Manastirea Zosin22. parcare si drum la Manastirea Sf. Nicolae Cosula23. construirea unui numar de 20 locuinte pentru romi si familiile defavorizate24. infintarea unei cooperative agricole de productie .
--	--	---